

RAPORT BADAWCZO-WDROŻENIOWY

**WYBÓR
PARTNERA ŻYCIOWEGO
Z PERSPEKTYWY
BEHAWIORALNYCH
POLITYK PUBLICZNYCH**

COPERNICUS RESEARCH TEAM
TORUŃ 2022

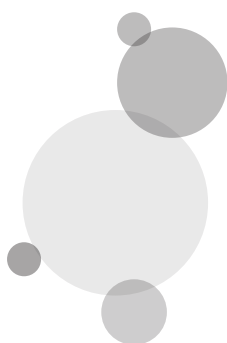
Copernicus Research Team Sp. z o.o.
Toruń 2022
Nauka w służbie społeczeństwu

Projekt dofinansowany w konkursie Ministra Rodziny i Polityki Społecznej
oraz Pełnomocnika Rządu do spraw Polityki Demograficznej – „Po pierwsze Rodzina!”

Organizatorem projektu jest „Fundacja Edukacji Zdrowotnej i Psychoterapii” w Poznaniu.

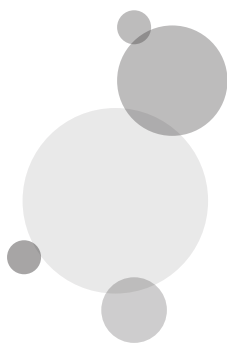


Ministerstwo Rodziny
i Polityki Społecznej



SPIS TREŚCI

WPROWADZENIE	7
ETAP 1 – Identyfikacja czynników wpływających na wybór partnera życiowego	9
Wyniki badań literaturowych	10
Modele wyboru partnera życiowego	10
Wymiary wyboru partnera i czynniki wpływające na podejmowanie decyzji	15
Implikacje praktyczne i rekomendacje do tworzenia polityk	24
Badanie jakościowe (FGI) – czynniki wpływające na wybór partnera życiowego	25
ETAP 2 – Obniżenie wymagań wobec potencjalnego partnera życiowego – wyniki badań	37
2.1. Główne wnioski z przeprowadzonego badania	38
2.2. Opis grupy docelowej	38
2.3. Wyniki badania metodą epizodów	40
Grupa 1 – bodziec eksperymentalny: różnica wieku	40
Grupa 2 – bodziec eksperymentalny: atrakcyjność fizyczna	42
Grupa 3 – bodziec eksperymentalny: różnica edukacyjna	44
Podsumowanie	46
2.4. Znaczenie nawiązania relacji długoterminowej	47
Grupa 1 – bodziec eksperymentalny: różnica wieku	47
Grupa 2 – bodziec eksperymentalny: atrakcyjność fizyczna	49
Grupa 3 – bodziec eksperymentalny: różnica wieku	50
Podsumowanie	52
2.5. Weryfikacja przekazów o obniżeniu wymagań o atrakcyjności fizycznej potencjalnego partnera	54
Wnioski i rekomendacje	57
BIBLIOGRAFIA	59



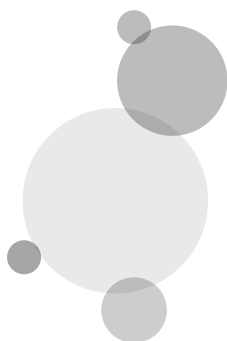
WPROWADZENIE

Znalezienie partnera i stworzenie z nim długotrwałej i stabilnej relacji to złożony oraz wieloetapowy proces, na który składa się szereg różnych czynników. Wybór partnera życiowego jest przedmiotem zainteresowania wielu badaczy z różnych dziedzin nauki. Jedną z kluczowych prac, książka Karola Darwina „O pochodzeniu człowieka” (1871), opisując mechanizm doboru płciowego i jego roli w ewolucji człowieka, poruszyła ten temat już 150 lat temu (Jones & Ratterman, 2009). Obecnie uwa-

ża się, że na proces podejmowania decyzji o nawiązaniu długotrwałej relacji wpływają czynniki: indywidualne (takie jak osobowość, cechy charakteru), biologiczne, środowiskowe i normy kulturowe (Miller, 2021). Jednak nadal wiele ważnych pytań dotyczących wyboru partnera pozostaje bez odpowiedzi, zatem wymaga on pogłębionych badań.

Niniejszy raport zawiera wnioski z przeprowadzonych badań czynników wpływających na wybór partnera życiowego.





ETAP 1

IDENTYFIKACJA CZYNNIKÓW WPŁYWAJĄCYCH NA WYBÓR PARTNERA ŻYCIOWEGO

Celem niniejszego przeglądu literatury jest analiza procesu inicjowania i formowania relacji z partnerem życiowym. Osiągnięcie głównego celu będzie możliwe dzięki identyfikacji czynników wpływających na nawiązywanie romantycznej relacji z partnerem (krótko- lub długoterminowej). Wnioski z badania posłużą do sformułowania rekomendacji do tworzenia polityk publicznych i prowadzenia dalszych badań naukowych.

Zakres czasowy przeglądu obejmuje literaturę wydaną w latach 1980–2022. Do analizy wykorzystano procedurę metaanalizyczną zasugerowaną przez Synder'a (2019). Proces przeglądu łączy w sobie następujące etapy: (a) wyboru i gromadzenia literatury oraz (b) identyfikacji cech, tematów i czynników związanych z celem badań, hipotezą, metodami zastosowanymi w badaniach, głównymi ustaleniami oraz wnioskami. Ponadto nasza anali-

za umożliwia zapoznanie się z aktualnym stanem badań w dziedzinie doboru partnerów. Przegląd literatury został zrealizowany w następujących etapach:

1. **Wybór elektronicznych baz danych.** Do wyszukiwania publikacji zgodnych z celami badania wykorzystano bazy: EBSCO, PsycInfo i PsycArticles.
2. **Ustalenie strategii wyszukiwania.** W badaniu wykorzystano następujące terminy: decision, choosing, selection, engagement, partner, spouse, husband, wife, mate, fiancée, life partner, relationship, long-term, short-term, marriage, dating, romantic. Kombinacja słów kluczowych oraz ich synonimów połączonych operatorami logicznymi AND i OR pozwoliła na stworzenie fraz, wyszukiwanych w polu „Title”:

TITLE = (decision* OR choos* OR select* OR engage*) AND (partner* OR spouse* OR husband OR wife OR mat* OR fianc* OR life partn*) AND (relation* OR long-term OR marr* OR dat* OR romantic*) AND (experiment*).

3. **Wstępna ocena literatury (screening).** Wynikiem poprzedniego kroku było uzyskanie zbioru 401 publikacji. Po usunięciu duplikatów, wyłoniono 128 potencjalnie istotnych pozycji. Następnie dokonano przeglądu tytułów i usunięto pozycje literatury, które nie mieściły się w zakresie przeglądu. W kolejnym kroku zapoznano się z abstraktami, a następnie z pełnym tekstem każdej z publikacji. Prze-

prowadzona analiza pozwoliła na uzyskanie 50 pozycji. Przeanalizowano bibliografię każdej z włączonej prac. Przeszukiwanie ręczne pozwoliło na uwzględnienie dodatkowych 12 istotnych pozycji, które nie zostały uchwycone przez strategię wyszukiwania. Ostatecznie wyłoniono 62 publikacje.

4. **Synteza wyników.** Wynikiem przeglądu literatury było uzyskanie 62 pozycji, które zostały uporządkowane i przeanalizowane pod kątem pytań badawczych i hipotez. W efekcie powstało krótkie streszczenie każdej z publikacji. W ostatnim etapie dokonano podsumowania wszystkich ustaleń (zob. tabela 1).

WYNIKI BADAŃ LITERATUROWYCH

Modele wyboru partnera życiowego

Rozróżnienie trzech modeli doboru partnerów przedstawione w pracy Millera (Miller, 2021, s. 94–97) pozwoliło na stworzenie pewnych ram analizy literatury przedmiotu:

1. Krzyżowy model relacyjności par (the intersection model of pair relatedness) - postrzeganie drugiej osoby jako atrakcyjnej zależy między innymi od: wydanych osądów przed rozpoczęciem interakcji, pierwszego (powierzchnowego) kontaktu oraz od ujawnionej wzajemności w ocenie fizycznej atrakcyjności (Levinger, 1980),
2. Poznawczo-ekologiczne modele wyboru partnera (Cognitive-ecological Models) – podświadome przekonania na temat związku wynikają m.in. z wcześniejszych doświadczeń oraz intuicji (Khatri & Ng, 2000). Doświadczenie z byłymi partnerami ma wpływ na poziom zaangażowania w nowy związek

poprzez oczekiwania związane z utrzymaniem długoterminowego partnerstwa oraz jego stabilności (Surra & Hughes, 1997);

3. Ewolucyjne modele atrakcyjności i preferencji partnerów. Wybór partnera jest uwarunkowany jej/jego cechami takimi jak: wygląd fizyczny, charakter, zapach, zachowanie itp. Podczas gdy niektórzy uczeni twierdzą, że proces ten jest zaprogramowany w ludzkim DNA (Eastwick i in., 2014), teoria kojarzenia asortatywnego zakłada, że partnerzy dobierają się ze względu na wzajemne podobieństwa cech fizycznych, osiągnięć edukacyjnych, postaw życiowych, wyznawanych wartości, cech osobowości, religijności, wieku czy statusu społeczno-ekonomicznego" (Miller, 2021, s. 96).

Po przeanalizowaniu ostatecznie wyłonionej literatury okazało się, że oparcie się jedynie na powyższych teoriach jest zabiegiem niewystarczającym i konieczne jest rozszerzenie ilości koncepcji teoretycznych. W oparciu o typologię Millera (2021) zidentyfikowano różne wymiary kryteriów związa-

nych wyborem partnera. Dodano także nowe kategorie, które wyłoniły się z analizy literatury: (1) osąd oparty na uczuciach, emocjach, nastrojach; (2) koncepcje poznawczo-ekologiczne; (3) wymogi wobec idealnego partnera; (4) dobór asortatywny (5) ewolucyjny wpływ na dobór partnerów.

Tabela 1. Wymiary wyboru partnera

Wymiar	Autor i rok	Czynniki	Wyniki
Koncepcje poznawczo-ekologiczne	(Druen, 1996)	długość trwania poprzednich związków	Osoby będące wcześniej w długich związkach, im więcej miały wcześniej partnerów tym kładą większy nacisk na pracę nad związkiem.
	(Hirschberger i in., 2002)	niska/wysoka samoocena	Osoby o wysokiej samoocenie doświadczały wyższy poziom poczucia winy, kiedy szły na kompromis w odniesieniu do wymagań stawianych partnerowi.
	(Shiloh & Shenhav-Sheffer, 2004)	style myślenia	Wyzwania związane z wyborem partnera były podobne do wyzwań towarzyszących przy decyzjach zawodowych. Wiązało się to z trudnościami takimi jak: brak gotowości, brak oraz niespójność informacji. Łączny wynik trudności decyzyjnych był negatywnie związany ze stylem analityczno-racjonalnym i miał nieznacznie pozytywne skojarzenie z stylem myślenia intuicyjno-eksperymentalnego.
	(July, 2006)	typ miłości	Obie płcie wybierały partnerów w oparciu o powszechnie przyjęte kryteria, pomijając styl miłości storge (miłość oparta na poczuciu wspólnoty, przyjaźni, braterstwie, lojalności i zaufaniu do drugiej osoby)
	(Surra & Hughes, 1997)	pozycja partnerów	Pozycja partnerów w związku wiąże się z procesem ich wzajemnego wyboru, typem łączącej ich relacji (np. miłość przyjacielska lub romantyczna) oraz statusem związku
	(Simon i in., 2008)	funkcjonowanie młodzieży	Partner romantyczny jest ważnym podmiotem socjalizującym, szczególnie wśród młodzieży. Pewne cechy nastolatków jak i ich partnerów wpływają na ich późniejsze funkcjonowanie. Osoby badane, które zaczęły umawiać się z partnerami dobrze funkcjonującymi w społeczeństwie, zdawały się doświadczać większej przemiany niż osoby spotykające się z gorzej radzącymi sobie partnerami. U słabiej funkcjonujących nastolatków, cechy partnerów powodowały większą przemianę
	(Palmer, 2015)	wsparcie społeczne	emocjonalne i psychiczne wsparcie otrzymywane od społeczeństwa rekompensuje brak romantycznych perspektyw; mimo problemów ze znalezieniem partnera osoby odczuwające takie wsparcie nie rezygnują z poszukiwań drugiej połówki

Tab. 1 – cd.

Wymiar	Autor i rok	Czynniki	Wyniki
Koncepcje poznawczo-ekologiczne – cd.	(Khodarahimi & Fathi, 2017)	oczekiwania wobec życia	W badanych społecznościach model wyboru partnera nie przybiera formy modelu egzogamicznego, tzn. większość z badanych preferowało partnerów w obrębie własnej grupy społecznej. Niższy staż małżeński wiązał się w z wyższym poziomem jakości i sensu życia, zadowolenia ze związku, poczucia nadziei oraz wsparcia społecznego
	(Schacht & Grote, 2015)	zmiennność preferencji	obecne modele nie są wystarczające do wyjaśnienia zmienności preferencji u jednostek, chociaż kontekst społeczny istotnie wpływa na wybór partnera
	(Joel i in., 2018)	rola partnera	utrzymanie relacji długoterminowej jest uzależnione od prospołecznej motywacji jednostki; osoby będące w związku zastanawiają się jak wybory, które podejmą, wpłyną nie tylko na ich samych, ale także na ich partnerów
Preferencje dotyczące idealnego partnera	(Roscoe i in., 1987)	cechy osobiste	osoby pełnoletnie wraz z wiekiem przywiązują inną wagę do czynników osobowościowych i związanych z prestiżem; młodszy badani charakteryzowali się większym egocentryzmem podczas gdy starsze osoby kierowały się wzajemnością relacji
	(Parsons, 1998)	charakterystyka czasu i relacji	Małżonkowie wskazywali na spójne opisy elementów etapu/czasu w ich relacji, przy czym dla kobiet cechy związku miały większe znaczenie. Różnice występują w zależności od długości okresu związanego z zalotami (randkowaniem) i wieku w momencie zawierania małżeństw.
	(Feng, 2005)	cartości	Szukając partnera za pośrednictwem Internetu, kobiety i mężczyźni wykazują różne preferencje: podczas gdy kobiety są bardziej zainteresowane perspektywami finansowymi mężczyzn, mężczyźni są bardziej skupieni na atrakcyjności kobiet; omawianie systemów wartości i przekonań oraz cech osobowości jest ważniejsze dla internautów szukających nowych przyjaciół
	(Johnson, 2005)	wygląd fizyczny; osobowość	Mężczyźni przy wyborze partnerki koncentrowali się głównie na jej wyglądzie oraz cechach osobowości. Wśród badanych kobiet osobowość również miała istotny wpływ, natomiast ważniejsza od cech fizycznych okazała się ocena zasobów partnera (majątek lub pozycja).
	(Hennessy i in., 2008)	wygląd zewnętrzny	Atrakcyjny wygląd prowadził do poszukiwania większej ilości informacji o drugiej osobie.



Tab. 1 – cd.

Wymiar	Autor i rok	Czynniki	Wyniki
Preferencje dotyczące idealnego partnera – cd.	(Weber & Ruch, 2012)	cechy charakteru	Cechy charakteru odgrywają ważną rolę w romantycznych relacjach nastolatków. Najczęściej wymienianymi cechami, zarówno u mężczyzn, jak i u kobiet, były: uczciwość, humor, miłość, życzliwość, nadzieja, wdzięczność i sprawiedliwość.
	(Fletcher i in., 2014)	wygląd fizyczny i wiarygodność	We wczesnym etapie wyboru partnera, jego/jej atrakcyjność była istotniejsza niż majątek i wiarygodność. Z czasem niektóre kobiety twierdziły, że ich małżonkowie są mało atrakcyjni do tego stopnia, że niektórzy niebyli w stanie sprostać ich standardom
	(Yu & Hertog, 2018)	uprzedzenia/ wyobrażenia dotyczące rodziny partnera	Obawy o przyszłe obowiązki względem rodziny partnera oraz wyobrażenia o tej rodzinie są głównym powodem, dla którego single zwracają uwagę na cechy rodzinne potencjalnych partnerów
	(Vázquez i in., 2018)	palenie papierosów	3,5% palaczy, 26,8% byłych palaczy i 41,6% osób niepalących stwierdziło, że palenie papierosów przez potencjalnego partnera przeszkadzałoby w nawiązaniu długotrwałej lub przygodnej relacji. W przypadku trwającej relacji romantycznej, 11% palaczy, 6,2% niepalących oraz 9,1% byłych palaczy, stwierdziło, że woleliby związać się z osobą palącą.
	(Valentine i in., 2020)	wygląd zewnętrzny a zadowolenie z małżeństwa	Uczestnicy przewidywali swoją atrakcyjność w oczach potencjalnych partnerów. W kolejnej części badania, szacowali potencjalne zadowolenie z małżeństwa na podstawie ich cech charakteru
	(Miller, 2021)	wymagania wobec idealnego partnera; informacja zwrotna od najbliższych	Istnieją rozbieżności między zakładanymi idealnymi standardami a ich odbiorem; ukryte preferencje wobec partnera idealnego ujawniają się i stają się świadome; ważna jest informacja zwrotna na temat potencjalnego partnera od rodziny i przyjaciół
Dobór asortatywny	(Morell i in., 1989)	wygląd zewnętrzny i typy zachowań	mężczyźni preferowali hipotetycznych partnerki o identycznych typach zachowań oraz podobnych cechach wyglądu
	(Regan, 1998b)	idealny partner; długość związku	Zarówno mężczyźni jak i kobiety byli bardziej wymagający w przypadku zawierania związków długoterminowych niż krótkoterminowych z tym samym partnerem/partnerką
	(Regan, 1998a)	atrakcyjność fizyczna; długość związku	Badani podkreślali istotność atrakcyjności fizycznej w relacji romantycznej i nie byli skłonni do kompromisu. W perspektywie krótkoterminowej różnice w ocenie między płciami pojawiają się, gdy kobiety szukają starszego, ale dpowiadającego na ich potrzeby partnera seksualnego, o mniejszej skłonności do kompromisów w kontekście jego standardów.

Tab. 1 – cd.

Wymiar	Autor i rok	Czynniki	Wyniki
Dobór asortatywny – cd.	(Blackwell & Lichter, 2000)	zachowania homogeniczne	Badane osoby w związku są w większości homogeniczne pod względem rasy i wykształcenia, przy czym pary w związku nieformalnym są mniej homogamiczne niż osoby w związku małżeńskim. Kobiety w związku kohabitacyjnym rzadziej mieszkają z bardziej wykształconymi partnerami niż one same; związki homogamiczne rasowo często wykazują znaczące podobieństwo pod względem wykształcenia partnerów; małżeństwa heterogamiczne uznają wyższe wykształcenie partnera i przynależność do innej rasy za atrakcyjne
	(Eastwick, 2009)	zainteresowania miłosne; idealny partner	upodobania badanych do danej cechy nie wskazywały na to, jak bardzo cecha ta była istotna w nawiązaniu relacji miłosnej z potencjalnym partnerem/ partnerką. Kiedy uczestnicy czytali autobiografię potencjalnego partnera byli bardziej skłonni do nawiązania relacji z partnerem wykazującym podobne przeżycia i upodobania; przy nawiązaniu kontaktu osobistego, gdy partner odpowiadał idealnemu wzorcowi, badani wyrażali wysokie miłosne zainteresowanie.
	(Luo, 2009)	podobieństwo; zbieżność partnerów	Pary wykazują mniej więcej taką samą ilość podobieństw do siebie nawzajem, gdy rozpoczynają relację i gdy są w stałej relacji, co pokazuje, że wraz z czasem badani nie wykazywali większego podobieństwa do siebie.
	(Keldal, 2020)	podobieństwo; tradycjonalizm	Podobieństwo i tradycjonalizm wiążą się ze strategiami doboru partnera. Hipoteza jest silnie poparta przez osoby, które ceniły dziewictwo wraz z religijnymi i politycznymi przekonaniem, sumiennością, niskim poziomem neurotyczności i otwartością na doświadczenia.
	(Pronk i in., 2021)	samokontrola	samokontrola jest związana z większą selektywnością przy wyborze partnera; badane osoby wahały się między podejściem selektywnym a akceptującym
	(Banov i in., 2022)	asortatywność (homogamia)	Wykazano istotną zależność pomiędzy niskim oraz umiarkowanym poziomem homogamii partnerów a posiadaniem przez nich wspólnego hobby
Aspekty ewolucyjne i fizjologiczne	(Riggio & Woll, 1984)	wygląd fizyczny	Atrakcyjniejsze osoby zostały ocenione jako budzące większą sympatię oraz miały większe szanse, by wybrano ich jako partnera randkowego, co jest zgodne z ustaleniami innych autorów
Wrażenia i osądy oparte na afektach, emocjach, nastrojach	(Forgas, 1991)	preferencje interpersonalne	smutny nastrój wpływa na wybór strategii przetwarzania informacji (bezpośredniego dostępu; motywowanego, heurystycznego lub merytorycznego przetwarzania) przy wydawaniu osądów o potencjalnym partnerze

Wymiary wyboru partnera i czynniki wpływające na podejmowanie decyzji

Koncepcje poznawczo-ekologiczne

Druen (Druen, 1996) badał, jak doświadczenia z poprzednich związków przekładają się na wybór potencjalnego partnera za pomocą Skali Skumulowanego Doświadczenia w Związku (ang. *Cumulative Relationship Experience Measure – CREM*). Narzędzie to składa się z trzech wymiarów związanych ze strategią doboru partnerów: 1) doświadczenie związane z przyciąganiem partnerów (liczba), 2) podtrzymywanie relacji (długość) oraz 3) randkowaniem bez wchodzenia w związek. Dodatkowo zastosowano Skalę Strategii Doboru Partnera z ośmioma podskalami. Ustalono, że skumulowane doświadczenie związkowe ma znaczenie w przyjętej strategii doboru partnera. Wyniki pokazują, że (a) im większa ilość partnerów, tym większy nacisk na pracę nad związkiem wśród osób będących wcześniej w długoterminowych relacjach; (b) wśród osób mających doświadczenie w relacjach krótkoterminowych, większa ilość partnerów wpływała na mniejsze zaangażowanie w pracę nad związkiem. Oznacza to, że wybór strategii był ściśle powiązany z jakością nowego związku uczestnika badania.

Hirschberger, Florian i Mikulinger (Hirschberger i in., 2002) badali motywacyjne i emocjonalne konsekwencje kompromisu w doborze partnera. W badaniu wzięło udział 168 studentów, którzy wypełnili Skalę Samooceny oraz skalę przedstawiającą cechy idealnego partnera. Wyniki powiązano z warunkami związanymi ze świadomością śmiertelności, bólu fizycznego lub neutralnych warunków. Autorzy odkryli, że uczestnicy o wysokiej samoocenie doświadczali większego poczucia winy, gdy szli na kompromis w warunkach zagrożenia życia, natomiast uczestnicy o niskiej samoocenie odczuwali większy wstyd w tychże warunkach.

Shiloh i Sehenhav (Shiloh & Shenhav-Sheffer, 2004) zastosowali taksonomię wyzwań decyzyjnych w zakresie decyzji o wyborze partnera i powiązali je z różnymi stylami myślenia (analitycznym, racjonalnym i intuicyjno-eksperymentalnym). Wykazali, że wyzwania związane z wyborem partnera były nie tylko podobne do tych w podejmowaniu decyzji o karierze, co wiązało się z takimi trudnościami jak „brak gotowości”, „brak informacji” i „niespójne informacje” (s. 268), ale także „że całkowity wynik trudności decyzyjnych był negatywnie skorelowany ze stylem racjonalnym i wykazywał nieznacznie pozytywną korelację ze stylem intuicyjnym” (Shiloh & Shenhav-Sheffer, 2004, s. 268).

July (July, 2006) badał preferencje ludzi w zakresie wyboru partnera w oparciu o typ miłości storge (oparty przede wszystkim na obustronnej satysfakcji, silnej przyjaźni, wspólnych celach oraz wzajemnym szacunku i wierności). Różnice pomiędzy uczestnikami preferującymi miłość storgiczną a badanymi dążącymi do innego typu relacji, okazały się nieistotne statystycznie w ocenie wyglądu fizycznego oraz posiadania majątku przez partnera. Obie płcie wybierały partnerów w oparciu o powszechnie akceptowane ramy doboru partnera, wykluczając styl miłości storge. Niniejsze opracowanie przedstawia metodę badania tego, w jaki sposób wymiana społeczna i ewolucyjna teoria doboru partnerów odnoszą się do miłości.

Surra i inni (2007) w swojej metaanalizie publikacji z lat 1991–2001, analizują traktowanie statusu związku w badaniach nad randkami i doбором partnera. Na podstawie 36 kategorii tematycznych, 10 kategorii dotyczących statusu związku

uczestników oraz 3 kategorii w metodach wyboru partnera (zob. Surra i in., 2007, s. 213) ustalili, że status jest powiązany z metodą wyboru i typem związku (np. romantycznym, przyjacielskim) oraz formą związku (np. postrzeganym, aktualnym). Autorzy odkryli, że badania opublikowane nawet w wysokiej jakości czasopismach nie określały jasno lub nie rozróżniały statusów – jedynie 44% miało jasną specyfikację, kolejne 44% statusów nie istniało lub było niejasnych, a 12% było częściowo określonych. Autorzy wnioskuje: „Domniemane założenie jest takie, że badane zjawiska zachowują się w ten sam sposób niezależnie od statusu (np. konkubenci vs. randkowicze) lub etapu rozwoju (np. randkowicze vs. żonaci)” (Surra i in., 2007, s. 218)

Celem badania przeprowadzonego przez Simona i współpracowników (Simon i in., 2008) była analiza zależności pomiędzy wyborem partnera a poziomem funkcjonowania w społeczeństwie. Uczestnikami było 78 nastolatków w klasach szóstych (32%), siódmych (35%) i ósmych (33%). 48% z nich stanowiły kobiety. Wyniki badań wykazały, że partner romantyczny jest ważnym podmiotem socjalizującym, przy czym wpływ ten jest modyfikowany przez cechy charakteru nastolatków i ich partnerów. Osoby badane, które zaczęły umawiać się z partnerami dobrze funkcjonującymi w społeczeństwie, zdawały się doświadczać większej przemiany niż osoby spotykające się z gorzej radzącymi sobie partnerami. U słabiej funkcjonujących nastolatków, cechy partnerów powodowały większą przemianę.

Palmer (2015) przeprowadził badania etnograficzne wśród wyznawców Victory Fellowship by sprawdzić, jak aspekty kulturowe wpływają na wybór partnera. Czynniki demograficzne, oczekiwania społeczeństwa dotyczące uczestnictwa w obrzędach religijnych oraz poziom religijności wpływają na nawiązywanie związków. Samotne

osoby napotykają problemy ze znalezieniem partnera przez niedopasowanie do panującej kultury. Mimo problemów ze znalezieniem partnera, osoby odczuwające wsparcie społeczne nie rezygnują z poszukiwań drugiej połówki i wierzą, że w końcu uda im się znaleźć kogoś odpowiedniego. Emocjonalne i psychiczne wsparcie otrzymywane od członków wspólnoty rekompensują brak romantycznych perspektyw.

Schacht i Grote (2015) wykorzystali dane zebrane od różnych badaczy, aby zweryfikować hipotezę dotyczącą wpływu kilku czynników na proces wyboru partnera. Badanie dotyczyło społeczności Makushi, która zamieszkuje terytorium sawanny Rupununi w Gujanie. Autorzy zebrali dane za pomocą kwestionariusza ankiety dotyczącego preferencji partnera w ośmiu społecznościach Makushi, z czego 152 osoby to były kobiety, a 148 – mężczyźni. Respondenci zostali poproszeni o udzielenie odpowiedzi na pytania dotyczące znaczenia cech przy wyborze potencjalnych małżonków. Proste modele oparte na fizjologii nie wydają się być wystarczające do wyjaśnienia zróżnicowania preferencji ani w obrębie społeczności ani pomiędzy nimi. Mimo, że kontekst kulturowy wpływa na wybór, nie wszystkie czynniki okazały się istotne. Znaczenie cech idealnego, potencjalnego partnera będzie prawdopodobne u osób z różnych lokalizacji.

Khodarahimi i Fathi (2017) dokonali przeglądu prac z zakresu psychologii poznawczej w celu zweryfikowania znaczenia wieku, płci, pochodzenia etnicznego, poziomu wykształcenia, postaw wobec małżeństwa i życia, jakości życia, nadziei i postrzeganego wsparcia społecznego na wybór partnera życiowego.

W badaniu wzięło udział 632 uczestników z Iranu, w tym 330 mężatek i 302 żonatych mężczyzn z różnym stażem małżeństwa. Uczestnicy zostali wybrani poprzez losowy dobór próby. Wyniki po-

kazują, że w zakresie kryteriów wyboru partnera, znaczenia małżeństwa, sensu życia, jakości życia, nadziei i postrzeganego wsparcia społecznego, młode małżeństwa uzyskały wyższe przeciętne wyniki niż małżeństwa z większym stażem. Można przypuszczać, że w danej kulturze zasady doboru partnera wynikające z modelu egzogamii nie mają bezpośredniego wpływu na decyzje małżeńskie jednostek. Znaczenie małżeństwa i nadziei różniło się znacząco w zależności od pochodzenia etnicznego i poziomu wykształcenia.

Joel (2017) badał, czy osoby biorą pod uwagę uczucia swoich partnerów podczas podejmowania trzech znaczących decyzji dotyczących związku: o zaangażowaniu romantycznym, o zakończeniu związku, o rozpoczęciu nowej relacji romantycz-

nej. Autor postawił hipotezę, że ludzie są bardziej skłonni wybierać decyzje prozwiązkowe lub promujące i broniące związek, a nie narażają go na ryzyko, gdy uważali, że decyzja będzie w najlepszym interesie ich partnera. Joel (2017) przewidywał, że będący w związku, będą woleli pozostać w relacji nawet wtedy, gdy nie będą mieli do tego motywacji opartej na własnym interesie. Wyniki badań pokazują, że kiedy osoby randkujące decydują się utrzymać relację w dłuższej perspektywie, ich motywacja prospołeczna, która jak udowodniono, jest obecna w wielu dziedzinach decyzyjnych, zmusza ich do myślenia o tym, w jaki sposób ich decyzje będą rzutować nie tylko na nich samych, ale także na ich partnerów.

Preferencje dotyczące idealnego partnera

W badaniu Roscoe, Diany i Brooksa (1987) wzięło udział 210 osób. Przeprowadzono kwestionariusz ankiety dotyczący przyczyn umawiania się na randki, z uwzględnieniem zmiennych osobowościowych i czynników prestiżu. Wyniki pokazują, że młodszy dorośli oraz w średnim wieku postrzegają powody umawiania się na randki jako egocentryczne i nastawione na natychmiastową gratyfikację (oparte na powierzchownych cechach), podczas gdy dorośli w późnym wieku podkreślają wzajemność w związkach (oparte na przyszłych planach związanych z partnerem). Kwestionariusz autorstwa Hansena (1977) został wykorzystany do zidentyfikowania: (1) powodów, dla których mężczyźni randkują; (2) wpływu i znaczenia czynników indywidualnych oraz prestiżu możliwych partnerów ocenianych na skali Likerta (3) czynników społeczno-demograficznych. W badaniu stwierdzono, że osoby pełnoletnie wraz z wiekiem przywiązują inną

wagę do czynników osobowościowych i związanych z prestiżem.

Parson (1998) badał etapy nawiązywania i fazy rozwoju związku małżeńskiego w oparciu o teorię bodźca–wartości–roli (SVR). W badaniu podłużnym w latach 1940–1990, 108 par małżeńskich wypełniało kwestionariusz bazujący na teorii SVR na czterech etapach związku (kiedy para się poznała, w czasie randkowania, będąc już w związku małżeńskim oraz na obecnym etapie małżeństwa). Małżonkowie wykazywali zgodność co do czasu nawiązania się etapów ich relacji. Dla kobiet cechy związku miały ważniejsze znaczenie niż dla ich współmałżonków. Różnice w ocenie występują w zależności od długości okresu związanego z zalotami (randkowaniem) i wieku w momencie zawierania małżeństwa.

Feng (2005) miał na celu ustalić jakie cechy potencjalnych partnerów są pożądane wśród osób

randkujących online. Autor skupił się na tym, w jaki sposób czynniki takie jak płeć, motywacja i wiek wpływają na preferencje użytkowników sieci podczas poszukiwań partnera. Wybrano osoby w wieku 20–45 lat, ponieważ znaczna część tej grupy wiekowej korzysta z internetowych serwisów randkowych. W kwestii wyboru partnerów online, mężczyźni i kobiety mają różne preferencje. Podczas gdy kobiety są bardziej zainteresowane perspektywami finansowymi mężczyzn, panowie są bardziej skupieni na atrakcyjności kobiet. W początkowej fazie randek internetowych, kluczowe dla singli, zwłaszcza w przypadku kobiet, jest zaspokojenie tego pragnienia. Omawianie wartości, systemów wierzeń i osobowości jest ważniejsze dla internautów poszukujących nowych przyjaciół.

Celem badań Johnsona (2005) było zidentyfikowanie zależności pomiędzy postrzeganiem samego siebie, decyzjami dotyczącymi wyboru partnera oraz opiniami o innych. W badaniu wzięło udział 51 mężczyzn i 52 kobiety. Uczestnicy mieli za zadanie obejrzeć krótkie filmy przedstawiające osoby przeciwnej płci i ocenić ich pod względem możliwości umówienia się na randkę oraz zawiązania przyjaźni. Dokonywali także opinii na temat cech indywidualnych przedstawionych osób oraz podobieństwa do siebie. Mężczyźni przy wyborze partnerki koncentrowali się głównie na jej wyglądzie oraz cechach osobowości. Wśród kobiet osobowość również miała istotny wpływ, natomiast ważniejsza od cech fizycznych okazała się ocena zasobów partnera (majątek lub pozycja). Wyniki badań wskazywały również dowodów na poparcie hipotezy związanej z kojarzeniem asortatywnym partnerów.

Hennessy i wsp. (2008) dokonali przeglądu strategii dotyczących wyboru partnerów romantycznych. Autorzy początkowo przeanalizowali artykuły w celu zidentyfikowania cech idealnego partnera.

Następnie przeprowadzili badanie metodą epizodów wśród studentów. W tym celu wykorzystali program, który losowo skonstruował pięć różnych opisów hipotetycznego partnera. Wynik w zakresie pragnienia atrakcyjności był podobny u obu płci.

Weber i Ruch (2012) przeprowadzili badanie eksperymentalne w celu przetestowania hipotezy dotyczącej znaczenia cech charakteru w opisie idealnych małżonków, wyborze rzeczywistych partnerów i pomiarze poziomu szczęścia w potencjalnym małżeństwie. W badaniu wzięło udział 164 niemieckojęzycznych Szwajcarów, zaangażowanych w 87 heteroseksualnych związków trwających od 13 do 19 lat. Uczestników zrekrutowano w niemieckojęzycznych instytucjach szwajcarskich, gdzie instruktorzy zaprezentowali im 10-minutowy samouczek dotyczący wypełniania kwestionariusza. Najczęściej wymienianymi cechami, zarówno u mężczyzn, jak i u kobiet, były: uczciwość, humor, miłość, życzliwość, nadzieja, wdzięczność i sprawiedliwość. Te, których uczestnicy nie wymieniali tak często, to: przywództwo, wytrwałość, miłość do nauki i religia.

Na podstawie przeprowadzonych badań eksperymentalnych Fletcher i inni (2014) badali zależność pomiędzy wczesnym nawiązywaniem relacji romantycznych a różnymi strategiami przyjętymi przy wyborze partnera. Badanie zostało przeprowadzone na 100 studentach (50 mężczyznach i 50 kobietach) w wieku od 18 do 35 lat, którzy poszukiwali romantycznej relacji. Przed zaangażowaniem się w 10-minutową, nagrywaną rozmowę z obcą osobą płci przeciwnej, uczestnicy uzupełnili internetowy kwestionariusz. Autorzy odkryli, że kobiety okazały się być bardziej wybredne i ostrożne niż panowie, ponieważ nie doceniały miłosnych pragnień swojego partnera, podczas gdy mężczyźni je przeceniali. W początkowym etapie wyboru partnera atrakcyjność osoby była bardziej istotna

niż majątek i wiarygodność. Później kobiety stwierdzały, że ich małżonkowie są mniej atrakcyjni, do tego stopnia, że niebyli w stanie sprostać ich standardom.

Yu i Hertog (2018) zebrali dane o klientach agencji matrymonialnej w Japonii. Wykorzystano informacje na temat wielkości rodziny, charakterystyki rodzeństwa, historię małżeństwa, posiadanych dzieci oraz innych warunków rodzinnych wśród osób otrzymujących pozytywne odpowiedzi na prośbę o randkę online. Zmienną zależną była zgoda na randkę udzielona przez partnera (mierzona jako zmienna binarna). Wyniki pokazały, że obawy o przyszłe obowiązki względem rodziny partnera oraz wyobrażenia o poszczególnych cechach rodzinnych są głównym powodem, dla którego single zwracają uwagę na atrybuty rodzinne potencjalnych partnerów. Ponieważ duże rodziny są postrzegane jako tradycyjne, single są mniej skłonni do akceptowania ich oczekiwań. Dla badanych single ważniejsze jest, aby ich przyszli partnerzy wykazywali wartości podzielane przez ich rodziny niż przejawiali cechy podobne do nich samych.

Vazquez (2018) podkreślił, że badania nad wpływem palenia na przygodne, romantyczne związki, mają niezwykle istotne znaczenie w leczeniu i unikaniu uzależnienia od palenia papierosów. Autor sprawdził, jak na intencje podtrzymania przygodnego, romantycznego związku wpływa fakt palenia papierosów przez potencjalnego partnera. Analizie poddano również wpływ wieku i płci na wybór współmałżonka sporadycznie palącego. W badaniu wzięło udział 597 osób, w tym 293 osoby niepalące, 141 palaczy i 163 byłych palaczy. Średnia wieku badanych wynosiła 26 lat, przy czym osoby niepalące i palące miały przeciętnie 25 lat, a byli palacze 28 lat. Przedział wiekowy wynosił 16–68 lat, a wśród badanych było 38% mężczyzn i 62% kobiet. 59% miało wykształcenie średnie, 30%

ukończyło studia lub szkołę wyższą, a 11,40% posiadało tytuł naukowy. 3,5% palaczy, 26,8% byłych palaczy i 41,6% osób niepalących zgodziło się, że nałóg palacza u potencjalnego partnera zniechęci ich do rozpoczęcia romantycznego związku lub nawiązania przygodnej relacji. W przypadku trwającej relacji romantycznej, 11% palaczy, 6,2% niepalących oraz 9,1% byłych palaczy, stwierdziło, że woleliby związać się z sobą palącą.

Valentine i wsp.(2020) zbadali, jaką rolę w podjęciu decyzji o nawiązaniu relacji romantycznej z partnerem i sukcesie długoterminowych związków odgrywa atrakcyjność partnera i jego status społeczny. W badaniu wzięło udział 216 singli oraz 135 heteroseksualnych nowożeńców. Uczestnicy najpierw przewidywali swoją atrakcyjność dla ewentualnych partnerów, a następnie wchodzili z nimi w interakcję i przewidywali poziom satysfakcji z potencjalnego małżeństwa.

Miller (2021) przeprowadził badanie jakościowe w którym odkrył, że wybór partnera nie ogranicza się tylko do preferowanych cech osobowości i poziomu atrakcyjności, ale wiąże się również z zewnętrznymi informacjami zwrotnymi od rodziny i przyjaciół. Opinie wydawane przez społeczeństwo i kulturowy obraz idealnego partnera wywierają ogromną presję na osoby samotne. Wyniki uzyskane w badaniu wspierają założenia krzyżowego modelu relacyjności par Levingera (1980). Proces wyboru partnera rozpoczyna się w momencie, gdy ukryte preferencje zaczynają się ujawniać i stają się świadome. Pary wchodzą w proces negocjacji i kompromisu, gdy zidentyfikowali rozbieżności w ocenie między idealnymi standardami a postrzeganiem partnera (Fletcher & Simpson, 2000). Osoby w związku wykorzystują zewnętrzne informacje zwrotne od rodziny i przyjaciół w ocenie swojego partnera (Miller, 2021, s. 107).

Kojarzenie Asortatywne

Morell, Twillman i Sullaway(1989) badali związek między wyobrażeniami na swój temat, a zachowaniami do hipotetycznych partnerów randkowych w kontekście ról płciowych. W badaniu wzięło udział 81 mężczyzn i 116 kobiet, heteroseksualnych studentów college'u. Wypełnili Kwestionariusz Aktywności Jenkinsa, Kwestionariusz Atrybutów Osobistych oraz Kwestionariusz Preferencji Randkowych (Typ A: entuzjastyczny, pewny siebie i czujny; Typ B: wyluzowany, spokojny). Wyniki pokazały, że mężczyźni preferowali hipotetyczne partnerki o identycznych typach zachowań. Kobiety były silnie związane z typem B. Wyjątek stanowią kobiety typu A – wtedy też preferowały mężczyzn tego samego typu. Pokazuje to wsparcie dla hipotezy podobieństwa atrakcyjności interpersonalnej i związanych z nią typów zachowań osobistych.

Celem badań Regana (1998a) była identyfikacja minimalnych wymogów stawianych potencjalnym partnerom oraz postrzeganiem jak płeć, wartość partnerska i kontekst związku wpływają na te minimalne standardy. W badaniu wzięło udział 32 mężczyzn i 40 kobiet. Badani wypełniali kwestionariusz zawierający zestaw 32 cech, zaadaptowanych z wcześniejszych badań nad doбором partnera oraz miarę postrzeganej wartości partnera. Cechy dotyczyły fizycznej atrakcyjności, dominacji, statusu społecznego, ugodowości, ekstrawersji, ukierunkowania na założenie rodziny, intelektu, stabilności emocjonalnej i preferowanego wieku. Mężczyźni i kobiety byli bardziej wybiórczy (skorelowani z wyższymi minimalnymi standardami), gdy horyzont przesunął się z relacji krótkoterminowych na długoterminowe. Płeć była czynnikiem moderującym. Zwłaszcza kobiety były bardziej selektywne, ale jedynie w przypadku krótkoterminowych związków. Samoocena wartości partnerskiej

przez mężczyzn nie była związana ze standardami selekcji, natomiast wartość partnerska kobiet była pozytywnie skorelowana z minimalnymi kryteriami dla krótkoterminowych partnerów seksualnych i długoterminowych partnerów romantycznych.

W innym badaniu Regan (1998b) sprawdza, w jaki sposób płeć, postrzegana przez siebie wartość partnerska i kontekst związku moderują preferencje dotyczące idealnego partnera i możliwość kompromisu w zakresie idealnych standardów. W badaniu wzięło udział 32 mężczyzn i 40 kobiet z kohorty studentów studiów licencjackich. Jak wykazano, w przypadku przygodnych partnerów seksualnych wszyscy podkreślali znaczenie atrakcyjności fizycznej i nie byli skłonni do kompromisu. W perspektywie krótkoterminowej różnice między płciami pojawiają się, gdy kobiety szukają starszego, responsywnego partnera seksualnego, o mniejszej skłonności do kompromisów w kontekście jego standardów (osoba jest responsywna w kontakcie z drugą osobą, jeśli jej zachowanie i wypowiedane słowa stanowią odpowiedź na działania partnera). Dodatkowo, wartości partnerskie mężczyzn były niezwiązane z kryteriami wyboru. Wartości partnerskie kobiet były powiązane z preferencjami dot. idealnych małżonków.

Blackwell i Lichter (2000) badali kojarzenie asortatywne lub homogamię wśród par małżeńskich i kohabitujących pod względem edukacji i rasy. W badaniu wykorzystano dane z spisu powszechnego z 1990 r. Ustalenia pokazują, że (1) pary małżeńskie i kohabitujące są najczęściej homogamiczne (rasa/wykształcenie); (2) pary kohabitujące są mniej homogamiczne niż pary małżeńskie; (3) kobiety kohabitujące rzadziej żyją z partnerami o wyższym wykształceniu niż one same; (4) związki homogamiczne rasowo żyją z partnerami o tym

samym wykształceniu i odwrotnie; i (5) małżeństwa heterogamiczne uznają wyższe wykształcenie partnera i przynależność do innej rasy za atrakcyjne.

Eastwick (2009) badał, jak wybór partnera i utrzymanie związku wiąże się z cechami, których ludzie szukaliby w potencjalnym związku, wykorzystując dane z pięciu badań. Trzy różne próby ujawniły różnice między płciami w preferencjach dotyczących związków. Mężczyźni przywiązują większą wagę do atrakcyjności fizycznej niż kobiety, a kobiety przywiązują większą wagę do potencjału zarobkowego niż mężczyźni.

Mimo to nie odkryto statystycznie istotnych różnic pomiędzy grupą kobiet i mężczyzn w zakresie oceny wyglądu fizycznego lub możliwości zarobkowych a zainteresowaniem potencjalnym partnerem, tzn. mężczyźni i kobiety nie różnili się od siebie pod względem stopnia, w jakim te dwie cechy wywołują zainteresowanie miłosne. Upodobania badanych do pewnej cechy nie wskazywały na to, jak bardzo cecha ta była związana z ich miłosnym zainteresowaniem przyszłymi partnerami. Kiedy uczestnicy czytali profil potencjalnego partnera romantycznego, byli bardziej skłonni zainteresować się tymi, którzy wydawali się mieć podobne upodobania. Jednak po osobistej interakcji, ideały przestawały być związane z miłosnym zainteresowaniem. Zaś gdy obecny partner odpowiadał ich idealnemu wzorcowi, wyrażali oni większe miłosne zainteresowanie.

Luo (2009) badał rolę podobieństwa partnerów w wyborze małżonka i przewidywaniu zadowolenia ze związku. Badanie objęło 117 par randkujących od niedawna. Uczestnicy wypełniali kwestionariusze ankiety dotyczące: cech demograficznych, wyznawanych wartości, hobby i cech osobowości. Wyniki wskazywały, że pary na wczesnym etapie randkowania w umiarkowanym stopniu podzielały cechy demograficzne (wiek i pochodzenie etniczne), zainteresowania i postawy polityczne, a cechy

osobowości dzieliły w mniejszym stopniu. Hipoteza jest silnie wspierana przez fakt, że pary wykazują mniej więcej taką samą ilość podobieństw, gdy po rozpoczynają swój związek i gdy związek jest w miarę stały. Wniosek ten pokazuje, że wraz z czasem badani nie wykazywali większego podobieństwa do siebie. W rezultacie bardziej prawdopodobne jest, że podobieństwo par wynika z pierwszego parowania i utrzymuje się w trakcie związku.

Keldal (2020) wykorzystał dane z Tureckiego Instytutu Statystycznego. Badanie zostało przeprowadzone na 377 studentach Uniwersytetu Ömer Halisdemir. Respondenci mieli od 19 do 29 lat i nigdy nie byli w związku małżeńskim. 70% badanej próby stanowiły kobiety. Do zebrania danych badacz wykorzystał Przymiotnikowy Test Osobowości oraz Inwentarz Strategii Doboru Małżeństwa. Autor przetestował hipotezę o istnieniu znaczących powiązaniach pomiędzy metodami doboru partnera a cechami osobowości Wielkiej Piątki. Hipoteza jest silnie poparta przez osoby, które ceniły dziewictwo wraz z religijnymi i politycznymi przekonaniami, sumiennością, niskim poziomem neurotyczności i otwartością na doświadczenia. Prawdopodobnie powyższe cechy sprawiły, że osoby te przywiązywały dużą wagę do podobieństwa i tradycjonalizmu, aby dokonać odpowiedniego wyboru partnera. W artykule zbadano jak cechy osobowości danej osoby i metody wyboru partnera wiążą się ze sobą, co stanowi ograniczenie badania. Prace innych autorów skupiają się dodatkowo na cechach osobowościowych potencjalnych kandydatów na partnera i ich powiązaniach zarówno w krótko-, jak i długoterminowym wyborze partnera.

Pronk i wsp. (Pronk i in., 2021) badali znaczenie samokontroli w utrzymaniu związku romantycznego oraz jej związek z selektywnością w wyborze partnera. Przeprowadzili badania podłużne (trwające 12 lat) wśród osób uczestniczących w szyb-

kich randkach. Dane zebrano za pomocą Skali Samokontroli i Inwentarza Orientacji Socjoseksualnej. Wynioski wykazały, że wbrew oczekiwaniom zespołu badawczego - "osoby o wysokiej samokontroli nie były bardziej (ani mniej) selektywne w porównaniu z osobami o niskiej samokontroli" (Pronk i in., 2021, s. 943). Innymi słowy samokontrola nie okazała się istotnie statystycznie czynnikiem w doborze partnera. Wyniki te są zgodne z Teorią Strategii Seksualnych (Buss, 1998), opartej na ewolucyjnej perspektywie wyboru partnera, odróżniającej związki zorientowane długoterminowo od krótkoterminowych związków seksualnych. Wyniki badań mogą być dodatkowo poparte faktem, że cele ludzi w wyborze partnera, wahają się między podejściem selektywnym a akceptującym.

Aspekty ewolucyjne i fizjologiczne

W badaniu Riggio i Woll (Neustadter, 2011)(1984) sędziowie oceniali atrakcyjność fizyczną i sygnały niewerbalne (uśmiech, kontakt wzrokowy, ruchy głowy) wśród 46 uczestników. Jako miary zastosowano Skalę Samokontroli i Test Komunikacji Afektywnej. Badani brali udział w 5–10 minutowych wywiadach nagrywanych na wideo. Sędziowie/obserwatorzy oceniali wskazówki niewerbalne, atrakcyjność fizyczną, nerwowość i inne subiektywne aspekty. Główne wnioski obejmują dwie następujące obserwacje: (1) osoby bardziej atrakcyjne fizycznie i takie, które są oceniane jako bardziej lubiane, były częściej wybierane na partnera na randkę, co jest zgodne z ustaleniami innych autorów (2) najbardziej atrakcyjni i najbardziej sympatyczni z uczestników mieli większe szanse na to, by ich wybór był odwzajemniony.

Celem badania Gori i współpracowników (2014) było ustalenie czy przyjmowanie tabletek

Banov i współpracownicy (2022, s. 15) wykazali istotną zależność pomiędzy niskim i umiarkowanym poziomem wzajemnego podobieństwa partnerów a posiadaniem przez nich wspólnych zainteresowań (odnoszących się głównie do hobby związanego ze sztuką czy nawiązywaniu relacji towarzyskich). W badaniu wykorzystano Inwentarz Wielkiej Piątki oraz Inwentarz Samodzielnych Poszukiwań. Uzyskane wyniki były zgodne z wcześniejszymi ustaleniami innych autorów, w których stwierdzono zależność pomiędzy umiarkowaną homogamią partnerów pod względem cech osobowości, poziomu emocjonalności i stylów przywiązania na wspólne zainteresowania partnerów oraz sposobów spędzania wolnego czasu (np. Gonzaga i in., 2010).

antykoniecznych może sprawić, że kobiety je stosujące będą preferować znacznie mniej męskiego małżonka (pod względem cech fizycznych, behawioralnych i psychologicznych) niż kobiety nie biorące tych tabletek. Skoncentrowano się na okresie wysokiej płodności, czyli między jedenastym a dwudziestym pierwszym dniem cyklu. W badaniu wzięło udział 395 Włoszek ze środkowych Włoch; ich wiek wahał się od 18 do 50 lat, a średnia wynosiła 32,9. Do badania wykorzystano Skalę Męskości Partnera (PMI) i oceniono jej właściwości psychometryczne. PMI wykazał czteroczynnikową strukturę o dobrych wartościach jednorodności wewnętrznej, co potwierdza jego zdolność do pomiaru poziomu męskości u potencjalnego partnera. Wyniki wieloczynnikowej analizy wariacji ujawniły, że po uwzględnieniu fazy płodnej, osoby nie stosujące tabletek uzyskały wyższe wyniki w skali PMI niż osoby stosujące pi-

gułki. Zmiany w preferencjach genetycznych markerów cech u partnera seksualnego są postrzega-

ne jako adaptacyjne i funkcjonalne z perspektywy ewolucyjnej.

Wrażenia i osądy oparte na afektach, emocjach, nastrojach

Model wpływu nastroju na oceny społeczne (Forgas, 1991) przedstawia cztery strategie przetwarzania informacji przy wydawaniu osądów:

- (1) strategia bezpośredniego dostępu (poprzednie doświadczenia i wydawane osądy są przywoływane z pamięci i kierują procesem decyzyjnym),
- (2) strategia motywowanego przetwarzania (poprzednie założenia ukierunkowują poszukiwanie informacji i służą celom motywacyjnym),
- (3) strategia heurystycznego przetwarzania (bardziej spontaniczne podejście w celu zminimalizowania wysiłków związanych z przetwarzaniem informacji)
- (4) strategia przetwarzania merytorycznego (na podejmowane decyzje ma wpływ proces uczenia się, polegający na wyciąganiu wniosków i świadomych ocen z poprzednich doświadczeń)

Trzy eksperymenty przeprowadzone przez Forgas (1991, s. 718) wykazały, że nastrój wpływa na wybór strategii przetwarzania informacji przy wydawaniu osądów o potencjalnym partnerze.

Wallach (2015) w swoich badaniach zweryfikował, jak posiadanie emocjonalnie odległego ojca wpływa na wybór małżonka, przyswojony styl przywiązania i wzorzec relacji w dorosłości przez jego córkę. Autor korzysta z różnych teorii, od psychoanalitycznych, po znacznie nowocześniejsze teorie powiązań. Wyniki pokazały, że córka emocjonalnie odległego ojca jest znacznie bardziej skłonna wybrać emocjonalnie odległego mężczyznę jako romantycznego partnera, aby naprawić swoje doświadczenia z dzieciństwa. Lękowo-unikający wzorzec przywiązania był istotnie powiązany z perspektywą córki, dotyczącą emocjonalnej nieobecności jej ojca, co stanowi poparcie hipotezy głównej. Istnieje prawdopodobieństwo, że kobieta będzie czuła taki sam dystans w stosunku do swojego partnera, jaki czuła do emocjonalnie odległego ojca. Według badania, emocjonalnie zdystansowani ojcowie wpływają na to, z jakimi partnerami ich córki umawiają się w przyszłości, i tworzą fundamenty pod wszelkie przyszłe relacje, jakie ich córki nawiążą z partnerami romantycznymi.

Transpersonalne wymiary doboru pary

Neustadter (Neustadter, 2011) zwracał uwagę na lukę badawczą w literaturze. Większość prac z zakresu wyboru partnera życiowego jest w całości oparta na psychologii społecznej lub teorii ewolucji. Jedynie nieliczne artykuły koncentrują się na

temat transpersonalnych aspektów doboru małżonka. Autor badał, w jaki sposób czynniki mistyczne, kosmiczne lub duchowe – zmienne transpersonalne – wpływają na decyzje o poślubieniu swoich partnerów. W badaniu wzięło udział 18 kobiet

i mężczyzn, którzy zostali zapytani o wszelkie zdarzenia transpersonalne, które miały miejsce i wpłynęły na ich zaangażowanie w relację. W badaniu zidentyfikowano 19 zdarzeń transpersonalnych, które wpłynęły na decyzję ludzi o wyborze określonego partnera i doprowadziły ich do małżeństwa.

Sortowanie zdarzeń transpersonalnych wykazało, że niektóre zdarzenia transpersonalne wystąpiły jeszcze przed interakcją dwóch osób. Kiedy ludzie decydowali, czy poślubić swojego współmałżonka, doświadczenia transpersonalne były wyraźnie obecne i miały duży wpływ na wybór.

Implikacje praktyczne i rekomendacje do tworzenia polityk

Niniejsze ustalenia koncentrują się na przedstawieniu luk badawczych oraz dostarczają istotnych rekomendacji, które mogą być wykorzystane w przyszłych badaniach nad: procesem podejmowania decyzji o wyborze partnera, ukrytymi preferencjami i wpływem czynników kontekstowych. Odkrycia te mają również wyraźne znaczenie dla rozwoju polityki społecznej dotyczącej m.in. małżeństwa, kohabitacji, ojcostwa w związkach partnerskich czy adopcji.

Po pierwsze, wyzwania związane z wyborem partnera były podobne do tych, które towarzyszyły w podejmowaniu decyzji o karierze (Shiloh & Shenhav-Sheffer, 2004). Autorzy stwierdzili, że logiczne wnioskowanie jest potencjalnie kluczowe dla pokonywania przeszkód decyzyjnych i rozróżnili dwa główne style myślenia: analityczno-racjonalny i intuicyjno-eksperymentalny. Według nich, osoby wysoko ceniące intuicję "były bardziej naiwne i posiadały nierealistyczne przekonania i stereotypowe poglądy" (Shiloh & Shenhav-Sheffer, 2004, s. 268). Zatem racjonalne myślenie jest prawdopodobnie dobrym prognostykiem w doborze partnera. W kontekście kształtowania polityki oznaczałoby to, że skuteczne mogą stać się działania zwiększające stopień wiedzy i informacji istotnych dla podejmowania decyzji przy rozpoczynaniu związku. W badaniu Millsa (2011) omówiono trudności metodologiczne związane z bezpośrednim

pomiarem wpływu polityk społecznych na odkładanie decyzji o rodzeniu dzieci. Środki takie jak dopłaty bezpośrednie, transfery pośrednie, poprawa kompatybilności praca–rodzina i niezamierzone efekty polityki (np. efekt międzysektorowy w systemie edukacji, na rynku pracy i rynku mieszkaniowym) mogą zmniejszyć niezgodność między pracą a rolą matki i wspierać decyzje kobiet o pierwszym porodzie w młodszy wieku (Mills i in., 2011, s. 856).

Po drugie, jakość relacji oraz otrzymywane informacje zwrotne od rodziny i przyjaciół odgrywają kluczową rolę w poszukiwaniu idealnego partnera (Miller, 2021). Jak stwierdzili Yu i Hertog (2018) w swoich badaniach opartych na zapisach z randek online, obawy o przyszłe obowiązki wobec rodziny oraz wyobrażenia poszczególnych cechach rodzinnych są głównym powodem, dla którego single zwracają uwagę na atrybuty rodzinne potencjalnych partnerów. Osoby samotne były mniej skłonne do randki z osobami posiadającymi duże rodziny, ponieważ są one uważane za bardziej tradycyjne (Yu & Hertog, 2018, s. 15). Autorzy stwierdzili również, że osoby poszukujące partnera życiowego mają tendencję do przedkładania cenionych cech rodzinnych potencjalnych partnerów ponad ich własne cechy osobiste. Te i inne badania potwierdzają, że wartości rodzinne i przewidywania, do której rodziny para zostanie wprowadzona,

są kluczowymi czynnikami kontekstowymi w decyzjach dotyczących wyboru partnera.

Przy projektowaniu polityk publicznych należy zatem wziąć pod uwagę sytuację osób niezamężnych, które muszą się opiekować swoim starszym krewnym, ponieważ przez to są one mniej atrakcyjne dla potencjalnych partnerów (Yu & Hertog, 2018, s. 16). Zatem, potrzebne byłyby działania i środki, które – w razie potrzeby – przeniosłyby część obowiązków związanych z opieką nad osobami starszymi, poza rodziny (np. instytucjonalna forma opieki).

Po trzecie, przy projektowaniu polityk publicznych oraz badań na temat wyboru partnera, należy brać pod uwagę dwustronną relację pomiędzy jednostką a systemami społecznymi w których funkcjonuje. Letiecq i in. (Letiecq i in., 2013), którzy wzmocnili perspektywę ekologiczną w polityce rodzinnej, podkreślali znaczenie relacji międzyludzkich. Decyzje o tym, kto otrzymuje opiekę społeczną i kto musi za nią zapłacić, stanowią wyzwa-

nie dla decydentów. W nowoczesnych państwach opiekuńczych, nakaz zmuszający rodziców z małymi dziećmi do podjęcia płatnej pracy, zamiast polegania wyłącznie na pomocy państwa, może być postrzegany jako decyzja kompromisowa: albo nauczy to "biedne matki", jak walczyć o uznanie, wartość i godność dzięki ciężkiej pracy, albo sprawi, że macierzyństwo może być postrzegane jako kara (Letiecq i in., 2013, s. 773). W tym kontekście, pewnych dowodów mogą dostarczyć badania, które koncentrowały się na pytaniu, jak ważny jest status społeczno-ekonomiczny i prestiż dla mężczyzn lub kobiet w doborze partnera. Podczas gdy konkubenci rzadziej żyją z partnerami o wyższym wykształceniu niż oni sami, małżeństwa heterogamiczne uznają wyższe wykształcenie i wyższy status społeczno-ekonomiczny za bardziej atrakcyjne (Blackwell & Lichter, 2000, s. 297–298). Oznacza to, że twórcy polityki społecznej powinni brać pod uwagę selektywne interwencje.

BADANIE JAKOŚCIOWE (FGI) – CZYNNIKI WPLYWAJĄCE NA WYBÓR PARTNERA ŻYCIOWEGO

Cel badania

Głównym celem badania jest identyfikacja czynników, które w ocenie badanych, wpływają na wybór partnera/małżonka. Przegląd literatury pokazał, że młodzi ludzie w różny sposób definiują katalog cech swoich partnerów, które skłoniłyby ich do podjęcia próby zbudowania trwałej relacji. W przypadku konstruowania interwencji publicznych konieczne jest pogłębienie wiedzy na temat czynników, które mogą działać hamująco lub wspierająco w decyzjach o rozpoczęciu relacji.

Istotne wydaje się rozróżnienie dwóch typów związków. Trwałej relacji, głównie utożsamianej z małżeństwem i relacji krótkotrwałych (np. randki, relacje weekendowe). Okazuje się, że rozróżnienie jest to kluczowe dla formułowania oczekiwań wobec partnera. W przypadku krótkotrwałych relacji dominują całkowicie inne określenia niż w przypadku zamiaru budowania długotrwałych związków.

Jednocześnie rozpoczęcie i kontynuowanie trwałej relacji są jednymi z ważniejszych czynników oddziałujących na możliwość pojawienia się dzieci w małżeństwie. W tym kontekście badanie wpisuje się w kontekst decyzji prokreacyjnych.

Badanie zostało podzielone na dwie części. W pierwszej (2 FGI) został poddany analizie wymiar nawiązywania relacji przez respondentów,

w drugie skoncentrowano się na procesie identyfikacji czynników wpływających na wybór partnera życiowego.

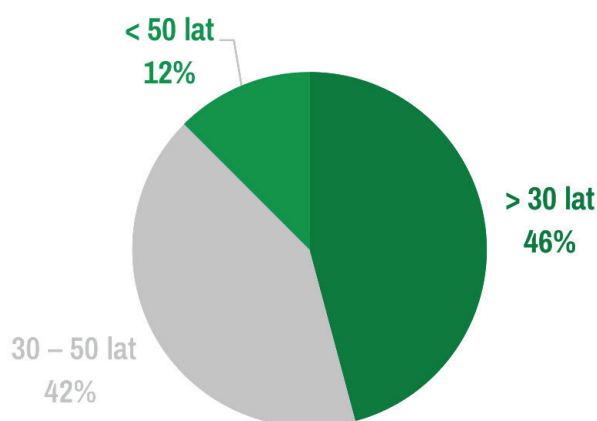
Badanie analizuje dwa typy relacji: długookresowej i krótkookresowej. W ramach badania wyodrębniono zestaw czynników, którymi badani deklaruowali, że kierują się, lub kierowali przy wyborze partnerów w poszczególnych typach relacji.

Charakterystyka grupy badanej

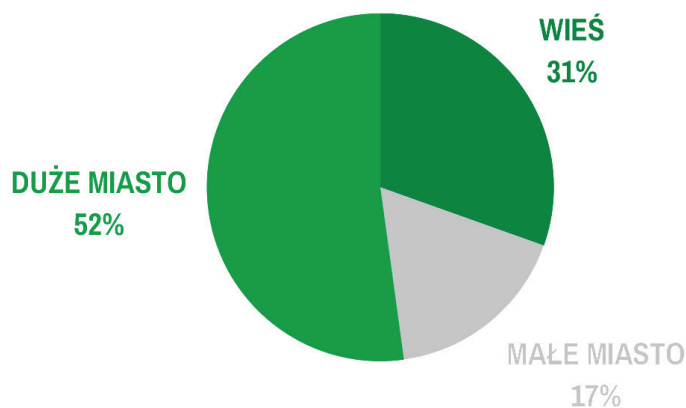
Badanie przeprowadzono w czterech grupach fokusowych.

Łącznie w badaniu wzięło udział 23 osoby.

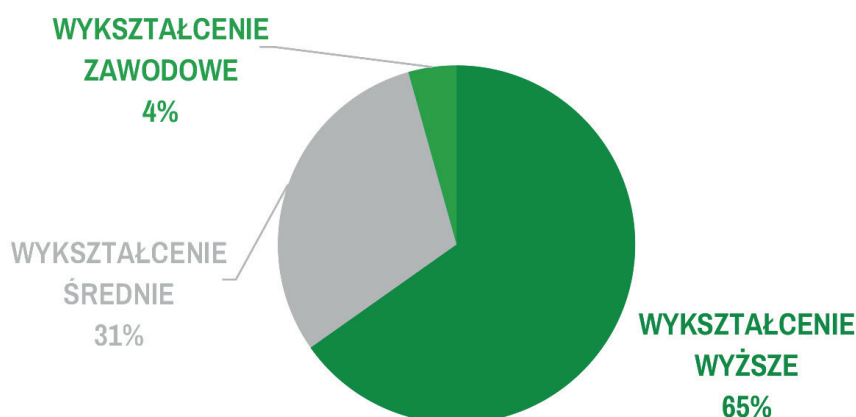
Rozkład osób w ujęciu wiekowym wyglądał następująco:



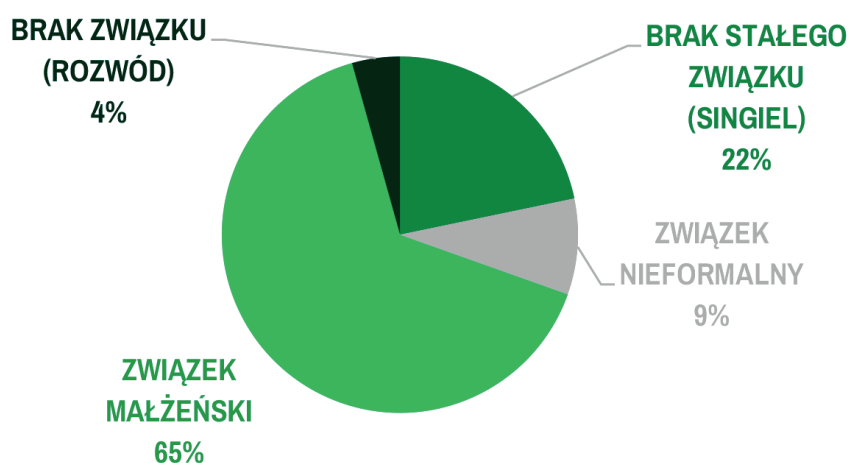
Rozkład respondentów w zależności od miejsca zamieszkania wyglądał następująco:



Rozkład badanych według wykształcenia:



Rozkład badanych według wykształcenia:



Realizacja zogniskowanych wywiadów grupowych

Focus Group Interview (FGI) jest jedną z metod jakościowych. Jego istotę stanowi przeprowadzenie dyskusji uczestników skupionych wokół zagadnienia/zagadnień wskazanych przez moderatora prowadzącego badanie. Poziom strukturyzacji niniejszego badania sprowadzony został do:

- oparcia o wcześniej przygotowany scenariusz,
- określenia głównych obszarów badawczych i przyporządkowania im określonych pytań.

W obu grupach zrealizowano ten sam zakres scenariusza, który zawierał główne bloki problemowe i przyporządkowane do nich pytania dodatkowe. Przeprowadzane badanie miało charakter eksploracyjny, miało charakter rozpoznania opinii, intencji postaw badanych.

Analiza materiału badawczego

Analiza materiału badawczego została podzielona na trzy części. Pierwsza część pokazuje proces formowania się związku małżeńskiego i czynnikom, które temu towarzyszyły. W drugiej zidentyfikowano czynniki związane z oczekiwaniem wobec partnerów relacji krótkookresowych. W badaniu posługiwano się określeniem randki, czyli ograniczonego w czasie i powtarzalności spotkania. W trzeciej części wyróżnione zostały cechy jakimi powinien charakteryzować się partner/współmałżonek w relacji długookresowej. Badani wskazywali, że intencje związane z inicjacją relacji nie zawsze są jednoznaczne. Wydaje się, że wynika to z kilku mechanizmów. Pierwszy można nazwać ochroną własnego poczucia wartości, własnej osoby. Relacja jest interaktywna. Nie tylko my mamy

oczekiwania wobec partnera, ale także on sam wobec nas. Badani wskazywali, że w sytuacji, kiedy nie widzieli „zachwyty w oczach partnera” zaczęli szukać także wad u niego. Drugi mechanizm jest podobny. Większość badanych inicjując (lub zgadzając się na inicjację) relację nie zakłada, że jest to już „ta jedyna i na całe życie”. Na ogół deklarują, że może warto spróbować i „zobaczy się co będzie dalej”. Oczekiwania wobec partnera ulegają zmianie w czasie. Na ogół w pierwszej fazie dominujące się te dotyczące relacji krótkookresowych ewoluując do oczekiwań długookresowych. Jednocześnie wydaje się, że istnieje zależność pomiędzy typem oczekiwań dominujących a wiekiem osób poszukujących partnera.

POCZĄTKI ZWIĄZKU/MĄŻEŃSTWA

Było to zagadnienie wywołane przez prowadzącą rozmowę jako otwierające i skłaniające uczestników do wypowiedzi. Podkreślenie tego, co wydarzyło się na początku ujawniło motywy, jakimi

rozmówcy wówczas się kierowali podejmując decyzję o zawarciu związku małżeńskiego, ich potrzeby, doświadczenia oraz czynniki/ wydarzenie zewnętrzne z tą decyzją związane.

Fragmenty wypowiedzi rozmówców	Kategorie
„Wysłałam za mąż bardzo młodo, bo miałam wtedy 21 lat, ale było to nie z przymusu, tylko z chęci założenia rodziny, posiadania drugiej bliskiej osoby przy sobie i tak do tej pory jest. To znaczy, myślę, że już skończę jako mężatka lub jako wdowa, bo nie przypuszczam, żebym się musiała rozwodzić” (1)	<ul style="list-style-type: none"> ▪ Chęć założenia rodziny ▪ Pragnienie posiadania kogoś bliskiego
„Dlaczego tak młodo, może dlatego, że wcześniej zostałam taką pólsierotą i tak bardzo pragnęłam rodziny i myślę, że to przełożyło się na to, że to było tak wszystko szybko. No też miałam możliwości, bo mieliśmy mieszkanie, mieliśmy takie jakby zaplecze finansowe, bo każdy z nas pracował, prócz tego, że się uczył, więc było tak nam łatwo zrobić się rodziną. No i też może oczekiwania jednej i drugiej strony, jeśli chodzi o rodziców, no wiadomo, że jakieś tam aspekty no wiary i wszystkiego, że no «jak będziecie małżeństwem, będziecie razem mieszkać», ale to tak drugi plan. Przede wszystkim ta chęć, że chcemy być razem” (1)	<ul style="list-style-type: none"> ▪ Doświadczenie straty w rodzinie pochodzenia à nasilona potrzeba posiadania własnej rodziny ▪ Chęć bycia razem ▪ Zabezpieczenie ekonomiczne, bezpieczeństwo finansowe (mieszkanie, praca) ▪ Oczekiwania ze strony bliskich ▪ Małżeństwo jako forma sankcjonująca, legalizujące związek

Fragmenty wypowiedzi rozmówców	Kategorie
<p>„Po studiach wyszłam za męż...” (4)</p> <p>„To była taka, można powiedzieć, dość szybka decyzja, pomimo tego, że i ja i mąż byliśmy wcześniej w długotrwałych i długoletnich związkach... Po prostu, nawet jak otoczenie już po czasie mówiło, to że właściwie już po kilku dniach, tygodniach to byli inni ludzie i ja i mąż, że tak jakoś poszło, zmiana i decyzja. Później następny rok, urodził się syn. No na pewno chcieliśmy być razem, na dobre i na złe” (4)</p>	<ul style="list-style-type: none"> ▪ Chęć bycia razem; ▪ Poczucie, że znalazło się właściwą osobę; ▪ Długoletni poprzedni związek, niesatysfakcjonujący
<p>„Jak to się zaczęło? Korepetycji potrzebowałam z rachunkowości. To była moja pani korepetytor i zdałam. W każdym razie wyjechaliśmy na jeden wyjazd i A. (imię żony,) miała dopiero co prawo jazdy i nie chciała jechać sama, poprosiła, żebym z nią w trasę pojechała. I po drodze akurat była moja babcia pod Zieloną Górą, poprosiłem, żebyśmy zajechali, bo dawno jej nie widziałem. I jak babcia nas zobaczyła od razu stwierdziła, że skoro przedstawiam A., to na pewno przyszła żona i już pewnie dziecko w drodze i tak dalej. Prościej było babci nie tłumaczyć, odkręcać tego wszystkiego no i jakoś tak zostało” (3)</p>	<ul style="list-style-type: none"> ▪ Relacja w okresie studiów ▪ Spędzanie wspólnie czasu, wspólne doświadczenia ▪ Bycie potrzebnym sobie nawzajem ▪ Oczekiwania rodziny
<p>„To było tak, że poszliśmy z moją przyjaciółką na taką wystawę, na wernisaż i ona po prostu zaczęła chłopaka, który wyglądało, że będzie wiedział, gdzie coś tam jest innego. No a on jak odpowiadał, to właśnie odstawił kieliszek z winem i nie miał wyjścia i ona zaczęła go, ja się tam śmiałam, bo myślałam, że go podrywa. No ale jakoś tak później sobie siedzimy przy stoliku... Ja na drugi dzień miałam zajęcia, prowadziłam taki przedmiot na psychologii czy socjologii i miałam o metodach, a nie bardzo znam metody socjologii, a się okazało, że on studiuje jakąś socjologię, więc go zapytałam i zaczął opowiadać i okazał się ciekawym człowiekiem, ale już byłam zakochana... Potem się okazało, że on zna tego, w którym ja byłam zakochana i tak słuchał i słuchał i tak i wspierał i wspierał i w końcu jak tamten mi dał kosza... Znaczący może bym tamtego wychodziła, ale ten już mi się tak podobał... Nie brałam na początku go pod uwagę jako kandydata, ponieważ jest ode mnie sporo młodszy, więc jakoś go z tego powodu zdyskwalifikowałam. Potem jednak uległam jego urokowi, no i mam młodszego. Moja przyjaciółka jeszcze mówi, że im młodszy mąż, tym krótsze wdowieństwo” (5)</p>	<ul style="list-style-type: none"> ▪ Doświadczenie zawodu miłośnego à wsparcie uzyskane ze strony obecnego partnera ▪ Zainteresowanie/ zaintrygowanie drugą osobą ▪ Znaczenie wieku → przy pierwszych rozważaniach nie bierze się pod uwagę młodszego kandydata na męża (znaczenie niepisanych społecznych norm, czy nawet stereotypów w wyborze partnera)
<p>„Ja na studiach będąc miałam dziewczynę, przez kilka lat z nią byłam. Troszkę tak można powiedzieć zażywałam sobie życia studenckiego. Ale przyszedł taki pewien moment jakby też nawrócenia w wierze i zrozumiałem, że to zupełnie nie jest to i że po prostu jakoś mnie strasznie męczyła ta sytuacja psychicznie, chociaż zewnętrznie mogło się wydawać, że było wszystko fajnie. I po tej zmianie, która też się dokonała częściowo przez moją żonę, poznałem ją już na tym etapie późnych studiów i zaczęliśmy się spotykać. Ale widziałem w niej właśnie taką inną osobę, inną od tych wszystkich, które znałem do tej pory. Żona jest też taką wierzącą praktykującą osobą i to mnie w niej też pociągało, ale oczywiście ta miłość się pojawiła do niej i właśnie ta chęć bycia razem. Decyzja może nie była bardzo szybka, ale taka przemyślana i stanowcza. Przez jakiś czas się przygotowywaliśmy do tego małżeństwa, zawarliśmy związek małżeński i trwamy w nim” (6)</p> <p>„Żyjąc takim życiem przez wszystkich nazywanym normalnym czułem, że to mi nie pasuje i małżonka, którą właśnie później poznałem po pewnych perypetiach, to stwierdziłem, że jest osobą bliską jakby temu, co było we mnie w środku, takiej potrzeby relacji nie tylko bliskich z drugą osobą, ale też relacji wiary i tak dalej, co większość ówczesnych moich znajomych z otoczenia zupełnie odrzucało, albo po prostu, ignorowało uznając za coś zupełnie niepotrzebne, a co dla mnie było istotne i to mnie jakoś w niej pociągało. Poza takimi normalnymi ludzkimi odruchami, że ładna dziewczyna. Myślę, że to też determinowało moją chęć bycia z nią” (6)</p>	<ul style="list-style-type: none"> ▪ Zmiana w sposobie myślenia, spojrzenia na życie, cele i wartości ▪ Długoletni poprzedni związek, niesatysfakcjonujący; ▪ Małżonka jako osoba, którą się rozmówca zachwycił, która różniła się (w pozytywnym znaczeniu) od innych ▪ Znaczenie małżonki w doświadczonej przemianie (nawróceniu) ▪ Wspólne wartości/ wiara i jej praktykowanie ▪ Przygotowanie się do małżeństwa/ utwierdzenie w decyzji

Fragmenty wypowiedzi rozmówców	Kategorie
„Jeżeli chodzi o historię, to poznaliśmy się w pracy. Nasza relacja powoli szła w stronę przyjaciół. Zamieszkaliśmy razem i podjęliśmy decyzję o staraniach o dziecko. Jak już byłam w ciąży, to podjęliśmy decyzję o ślubie” (7)	<ul style="list-style-type: none"> ▪ Przyjaźń jako etap poprzedzający związek i małżeństwo ▪ Wspólne zamieszkanie ze sobą ▪ Pojawienie się dziecka à decyzja o zalegalizowaniu związku
„My się poznaliśmy w pracy, na studiach ja pracowałam jako kelnerka, mój mąż wtedy był kucharzem. No i tak się poznaliśmy, na początku się nie lubiliśmy bardzo, bo zazwyczaj tak jest, że kelnerzy i kucharze mają zgrzyty no i tutaj też tak było. No ale później stworzyła się taka ekipa między nami, razem chodziliśmy na imprezy, bawiliśmy się. To był taki okres studencki, więc dużo imprezowaliśmy. Później byliśmy razem, a ślub... no, my od początku wiedzieliśmy do czego dążymy, więc tutaj nie ma zaskoczenia. U nas było tak, że my o tym rozmawialiśmy wcześniej, więc oświadczyły to była kwestia czasu” (10)	<ul style="list-style-type: none"> ▪ Wspólna przestrzeń poznania i funkcjonowania à praca ▪ Od przyjaźni do związku
„My się poznaliśmy z mężem na imprezie, byliśmy wówczas studentami i to było 13 lat temu. Ślub wzięliśmy tak po 5 latach znajomości, czyli zaręczyliśmy się jakoś po 3,5 mniej więcej” (9)	<ul style="list-style-type: none"> ▪ Znajomość zawarta w okresie studiów
„My poznaliśmy się na Festiwalu Nauki, oboje byliśmy na doktoracie, no na innych wydziałach, ale tak jakoś przypadkiem na siebie wpadliśmy. No i od razu w sumie zaiskrzyło, po dwóch miesiącach już byliśmy parą. Spotykaliśmy się w zasadzie codziennie. Ja też kilka razy wyjeżdżałam na takie dwu-trzymiesięczne, pięciomiesięczne staże za granicę i to w sumie umocniło pewność, że to ta osoba, bo jednak tęsknota. Przyjeżdżał do mnie, ja też przyjeżdżałam do W. (nazwa miasta – przyp. B. Ch.) specjalnie, żeby się zobaczyć. No potem oczywiście oświadczyły, po dłuższym czasie, bo to było po czterech latach. No ale w międzyczasie męża ojciec zmarł, no było parę takich sytuacji, które powiedzmy nie sprzyjały, więc to się troszkę przesunęło. No i potem po półtora roku wzięliśmy ślub” (11)	<ul style="list-style-type: none"> ▪ Wspólna przestrzeń aktywności (zawodowej) – nauka ▪ Rozstania jako coś, co umocniło związek i pewność co do drugiej osoby à tęsknota
„Ja po prostu czułam, że ... tak jak bym znała tą osobę od zawsze. Można było o wszystkim porozmawiać, wszystko w zasadzie robiliśmy razem. Jeśli on czegoś wcześniej nie robił, to próbował, jakiś sport czy wyjazdy czy cokolwiek. Ja też, jeśli do czegoś mnie namawiał, to oczywiście byłam chętna, więc tak uzupełnialiśmy się też. No i też mój mąż jest taką osobą, że na drugim spotkaniu mi powiedział, co będę robiła w listopadzie razem gdzieś tam, więc jego pewność siebie też. Pewność siebie i pewność tego, że coś z tego może być na pewno pomogła w decyzji” (11)	<ul style="list-style-type: none"> ▪ Poczucie, że znalazło się właściwą osobę ▪ Wspólne spędzanie czasu ▪ „pewność, że z tego coś może być”
„Poznajemy tę osobę i jeśli nasze poglądy gdzieś tam się spotykają i mamy takie same wartości i idee na życie, no to chyba zaczynamy się coraz bliżej, coraz bardziej upewniać, że przez życie chciałoby się iść razem” (10)	<ul style="list-style-type: none"> ▪ Znaczenie okresu poznawania drugiej osoby
„Ja myślę, że to jest tak, że najpierw kogoś się poznaje i coś zaiskrzyło i osoba się wydaje ciekawa i przyjemnie jest razem spędzać czas i chce się jakby więcej, już następnego spotkania, kolejnej randki. Coraz więcej jest wspólnych tematów. I później naturalnie staje się to, że w przyszłości wyobrażam sobie siebie z tą drugą osobą. Tak na samym początku, to nie było takie oczywiste, a po jakimś czasie uświadomiłam sobie, że wyobrażam sobie to już, że razem będziemy w jakiejś sytuacji” (9)	<ul style="list-style-type: none"> ▪ Poznawanie się z czasem ▪ Wyobrażenie wspólnej przyszłości

Powyższe wypowiedzi rozmówców, których opisywali oni historie swoich związków, początki wraz ze wskazaniem motywów, którymi się kierowali podejmując decyzję o ich zawarciu. Podkreślić należy, że to pytanie zadane na początku oprócz interesujących poznawczo informacji stanowiło przyczynek do rozmowy, formę otwarcia, zachęcenia i zbudowania zaufania na linii badacz – uczestnicy, a także pomiędzy samymi uczestnikami. Rozmówcy z sentymentem, uśmiechem wracali do początków swoich związków, jak można sądzić, przede wszystkim dlatego, że mówili o ważnej przestrzeni swojego życia, która jest dla nich źródłem satysfakcji i szczęścia.

Przypisane wypowiedziom kategorie zostały ujęte w następujące grupy:

- potrzeby rozmówców deklarowane na etapie przedmałżeńskich – określenie ówczesnych pragnień;
- doświadczenia indywidualne i te w związku;
- osoba partnera (przyszłej żony/ przyszłego męża)
- otoczenie, rodzina – reakcje, werbalizowane lub niewerbalizowane oczekiwania, normy społeczne.

POTRZEBY	Chęć założenia rodziny
	Potrzeba posiadania kogoś bliskiego, bycia w związku
	Potrzeba stabilności
	Pragnienie bycia ze sobą
	Zabezpieczenie ekonomiczne, bezpieczeństwo finansowe (mieszkanie, praca)

Biorąc pod uwagę potrzeby mające, wg rozmówców, znaczenie na etapie przedmałżeńskim oraz postrzegane jako istotne w podjęciu decyzji o związku, zauważyć należy te, które już zostały przez nich zaspokojone oraz te, które małżeństwo miałyby zaspokoić. Pierwszy rodzaj odnosi się głównie do kwestii ekonomicznych, wskazywano tu bezpieczeństwo finansowe (mieszkanie,

praca) jako czynnik ułatwiający decyzję o zawarciu związku małżeńskiego. Drugi rodzaj potrzeb oscyluje wokół pragnień, wyobrażeń oraz określa to, czego być może na danym (przedmałżeńskim) etapie życia konkretnym osobom może brakować. Chodzi tu więc o pragnienie posiadania rodziny, stabilności, chęć posiadania kogoś bliskiego, wsparcie itp.

DOŚWIADCZENIA (indywidualne i te w związku – wspólne)	Doświadczenie straty w rodzinie pochodzenia → nasilona potrzeba posiadania własnej rodziny
	Długoletni poprzedni związek, niesatysfakcjonujący
	Doświadczenie zawodu miłosnego
	Zmiana w sposobie myślenia, spojrzenia na życie, cele i wartości
	Znaczenie małżonki w doświadczonym przemianie (nawróceniu)
	Wspólne wartości/ wiara i jej praktykowanie
	Spędzanie wspólnie czasu, wspólne doświadczenia, wspólna przestrzeń działania/ aktywności
	Przyjaźń jako etap poprzedzający związek i małżeństwo
	Wspólne zamieszkanie ze sobą
	Pojawienie się dziecka
	Bycie potrzebnym sobie nawzajem

Doświadczenia indywidualne wyrażają się w nastawieniu do nowych relacji, w oczekiwaniach wobec potencjalnego partnera i wspólnej przyszłości, gotowości na nową relację lub jej braku itp. Doświadczenia wspólne w związku – przed zawarciem małżeństwa to te wspólne przeżycia, które

stanowią swoiste preludium, pomagają się nawzajem poznać, upewnić się co do tego, że chce się być ze sobą. Rozmówcy wyraźnie podkreślali znaczenie wspólnych doświadczeń już na etapie przedmałżeńskim.

OTOCZENIE	Oczekiwania rodziny
	Znaczenie wieku → przy pierwszych rozważaniach nie bierze się pod uwagę młodszego kandydata na męża (znaczenie niepisanych społecznych norm, czy nawet stereotypów w wyborze partnera)
	Małżeństwo jako forma sankcjonująca, legalizujące związek

Otoczenie (rodzina, środowisko, normy kulturowe) to ważny, choć nie najważniejszy czynnik w podejmowaniu decyzji o zawarciu związku mał-

żeńskiego. Rozmówcy potrafili odtworzyć pewne społeczne oczekiwania, np. co wieku partnera czy znaczenia legalnego związku.



RELACJA Z PARTNEREM	Chęć bycia razem;
	Poczucie, że znalazło się właściwą osobę;
	Małżonka jako osoba, którą się rozmówca zachwycił, która różniła się (w pozytywnym znaczeniu) od innych Zainteresowanie/ zaintrygowanie drugą osobą
	Przyjaźń jako etap poprzedzający związek i małżeństwo
	Spędzanie wspólnie czasu, wspólne doświadczenia

Wszyscy rozmówcy zgodnie podkreślili fakt, że początki ich związków wiązały się ze świadomością faktu, że znaleźli właściwą osobę. Dla jednych tą najważniejszą kwestią było budowanie relacji opartej na przyjaźni, która następnie przerodziła się w małżeństwo, dla innych wiązało się to ze wspólnymi doświadczeniami, dla jeszcze innych

z zaintrygowaniem/ zachwyceniem się z jakiegoś powodu drugą osobą (wartości, wiedza, wiara). Każde z powyższych potwierdza głębokie pragnienie bycia ze sobą, uświadomione i stanowiące główną przyczynę zawarcia związku małżeńskiego.

OCZEKIWANIA WOBEC PARTNERÓW KRÓTKOTERMINOWYCH I PRZYSZŁYCH WSPÓŁMAŁŻONKÓW

W analizie materiału badawczego można wyróżnić kilka głównych tematów związanych z oczekiwa-

nym cechami partnera, które zostały przedstawione w poniższym zestawieniu.

Część pierwsza – oczekiwania w relacjach krótkoterminowych

OCZEKIWANIA	
RANDKA – jednorazowe spotkanie, krótka relacja	
kategoria	Fragmenty wypowiedzi
ATRAKCYJNA APARYCJA	partner, który jest czysty, <i>ja na przykład nie lecę na bicki i tatuaże, nie chciałabym, żeby partner tak wyglądał</i> ; partner postrzegany jako atrakcyjny, zdrowa budowa ciała, <i>musi być ładny, musi mieć "to coś"</i>
ZAPACH	partner, który przyjemnie pachnie, <i>żeby pachniał, żeby był zadbany; żeby był czysty, ładny, zadbany</i>
STATUS MATERIALNY	partner, którego stać na zapłacenie za drugą osobę podczas randki np. w restauracji, <i>żeby był bogaty; żeby miał pełny portfel</i>

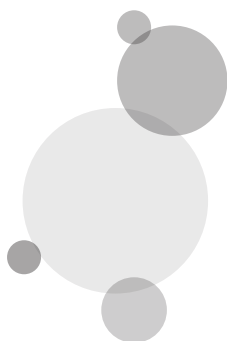
OCZEKIWANIA	
RANDKA – jednorazowe spotkanie, krótka relacja	
kategoria	Fragmenty wypowiedzi
CIEKAWY ŻYCIE	poprzez obserwację życia potencjalnego partnera na Social Mediach istnieje oczekiwanie, że życie tej osoby jest właśnie tak atrakcyjne jak w internecie, <i>obserwujesz go w internecie i myślisz, że to fajny i ciekawy gość, bo lubi samochody, pewnie też lubi się spotkać z ludźmi, gdzieś pojechać i lubi przygody; sprawdzałabym dokładnie opisy, czytałabym;</i>
ŻYCIE INTYMNE	ciekawe i aktywne życie intymne; <i>spotkanie na szybki numerki i tyle; ogłoszenia typu: szukamy chłopaków do pary- mogą być zamężni</i>
POUFNOŚĆ	<i>ważne, żeby się nie wydało; jesteśmy w danym miejscu tylko tydzień i nigdy więcej się tutaj nie pojawimy</i>
SPONTANICZNOŚĆ	dotyczy zarówno miejsca poznania drugiej osoby podczas zwykłego, codziennego życia, nie online; <i>poznanie się na domówkach, imprezach; większość dziewczyn chciałoby się tak spontanicznie spotkać, zaskoczyć i poznać, umówić na randkę</i>
POSIADANIE WSPÓLNYCH SPRAW	może to być kilku wspólnych znajomych, albo praca w tym samym miejscu; <i>nie wyobrażam sobie spotkania się z kimś, z kim nie mam nic wspólnego; dobrze mieć wspólnych znajomych na przykład z pracy</i>
NIEWIELKA ODLEGŁOŚĆ	<i>można ustawić na aplikacji randkowej niewielki zakres i znaleźć kogoś, kto jest dostępny w przystępnej odległości; w mniejszych miejscowościach można znaleźć kogoś, kto jest blisko</i>
PODOBNA WIZJA RELACJI	<i>ważne, żeby na początku się dogadać, czy to ma być tylko na jedną noc, czy może ktoś właśnie szuka osoby na stałe, ważne żeby podobnie postrzegać wizję relacji i zgadzać się co do zamiarów drugiej osoby, te aplikacje (np. Tinder) nie są po to, żeby zawierać długotrwałe relacje, tylko raczej jednorazowe spotkania</i>

Część druga – oczekiwania w związkach długoterminowych

Jak widać poniżej oczekiwania wobec partnerów/współmałżonków są nieco inne niż w przypadku relacji krótkookresowych.

OCZEKIWANIA	
ZWIĄZEK – planowanie stałej relacji	
kategoria	Fragment wypowiedzi
KOMUNIKATYWNOŚĆ, OTWARTOŚĆ	potrzeba posiadania "wspólnego języka" z drugą osobą i obawa przed ciszą w trakcie spotkań, otwartość wobec innych ludzi i bycie towarzyskim; <i>związki rozpadają się przez brak rozmów, jasne wyrażanie oczekiwań wobec partnera, bardzo patrzę na to, jak zachowuje się wobec innych osób, nie tylko wobec mnie; ważne jak zachowuje się po alkoholu- czy nic nie odwala</i>
PRACOWITOŚĆ	partner posiadający stałą pracę, <i>żeby po sobie sprzątał i mył gary</i> ; także partner pomagający w obowiązkach domowych, <i>niech zarobi, niech ugotuje</i>
ZARADNOŚĆ	partner, który pomaga w rozwiązywaniu problemów i radzi sobie w trudnych sytuacjach; <i>czy jest zaradny; znajdziemy się w jakiejś trudnej sytuacji i jeśli wtedy on stanie na wysokości zadania, to pomyślisz sobie, że to może być partner na życie</i>
UGODOWY CHARAKTER	partner, który jest otwarty na zrozumienie partnerki; niechęć wobec bycia osądzanych przez partnera, <i>żeby się nie sprzeczać o jakieś pierdoły; my mamy zasadę, że nie zasypiamy pokłóceni</i>
ZAPEWNIENIE POCZUCIA BEZPIECZEŃSTWA	poczucie bezpieczeństwa jako podstawowy budulec długoletniego związku, <i>kiedy zdarzały by się jakieś niemiłe słowa w moją stronę, to żeby on za mną stanął i bronił; taki, żeby ci dawał poczucie bezpieczeństwa, bo jak ci się zachwieje poczucie bezpieczeństwa to nieraz świat może runąć</i>
INDYWIDUALNOŚĆ ZWIĄZKU	brak ingerencji osób trzecich w związek, np. rodziców, <i>cały czas spiny były, bo ludzie się wtrącali; przetrwać to wtrącanie się matki, teściowej</i>
LOJALNOŚĆ	brak zdrad w związku, <i>jak się okazuje, że facet się zdradzał i oszukiwał to jest nie do strawienia; jakby się okazało, że cię zdradził, to jest trauma</i>

OCZEKIWANIA	
ZWIĄZEK – planowanie stałej relacji	
kategoria	Fragment wypowiedzi
ZAZDROŚĆ	<i>przesadna zazdrość przeszkadza w związku, ale trochę zazdrości jest wskazane, oczekiwanie, że druga osoba będzie zazdrosna o partnerkę, zazdrość jest fajna i potrzebna, ale nie za duża, nie chorobliwa</i>
STOPNIOWE BUDOWANIE RELACJI	<i>chciałabym z tą osobą najpierw pisać, później się spotkać kilka razy w miejscu publicznym, tak żeby było bezpiecznie i później ewentualnie rozwijać dalej znajomość; zanim my z Mężem byliśmy razem, to się tak bujaliśmy od sierpnia do grudnia, całe pół roku, spotykamy się i randkujemy, cały czas w kontakcie</i>
PARTNERSKI PODZIAŁ OBOWIĄZKÓW	<i>równe podejście partnerów do obowiązków domowych, niepostrzeganie ich jako stereotypowo kobiecych czy męskich zadań, niech pokaże że sprząta, że w domu coś robi; podział obowiązkami domowymi fifty fifty jest jak najbardziej na plus</i>
ZGODNE POSTRZEGANIE SPRAW WIARY/WYZNANIA	<i>zależałoby mi na tym, żeby mój partner był ateistą tak jak ja; takie samo podejście do spraw wiary i religii, nie wyobrażam sobie jakiegoś wierzącego partnera</i>
ZGODNE POGŁĄDY POLITYCZNE	<i>odwołałam już randkę, bo usłyszałam, jakie facet ma poglądy polityczne; takie same poglądy polityczne z partnerem, jeśli są różne poglądy to jak się później dogadać w kluczowych sprawach?</i>
STAŁE PIELEGNOWANIE RELACJI	<i>wyście do kina, cokolwiek, wychodzenie jest takie ważne; stałe pielęgnowanie relacji polegające na wychodzeniu na randki, siedzenie w domu i jedzenie chipsów to nie jest randka</i>
ZGODNE OCZEKIWANIA DOTYCZĄCE POSIADANIA POTOMSTWA	<i>ważne, żeby od początku związku rozmawiać o swoich planach i potrzebach lub ich braku dotyczących posiadania potomstwa, żeby obie osoby chciały albo nie chciały mieć dzieci; biorę pod uwagę taką opcję jak adopcja i jeśli mój partner potencjalny by nie chciał, to jest to ważna informacja</i>
TOLERANCJA I OCZEKIWANIA WS. NAWYKÓW/NAŁOGÓW	<i>nie mogłabym być z kimś, kto pali fajki; nie mogłabym być z kimś, kto mi mówi, że mam rzucić fajki</i>



ETAP 2

OBNIŻENIE WYMAGAŃ WOBEC POTENCJALNEGO PARTNERA ŻYCIOWEGO – WYNIKI BADAŃ

W poprzednim paragrafie przedstawiono jak cechy charakteru i wyznawane wartości wpływają na dobór partnerów według różnych ujęć i modeli. Wszystkie wymagania wobec wyglądu fizycznego, postaw, wyznawanych poglądów i innych cech osobowych tworzą obraz partnera idealnego. W tym etapie sprawdzono, czy możliwe jest obniżenie wymagań co do wieku, atrakcyjności i różnicy edukacyjnej potencjalnej/ego kandydatki/a na długoterminowy związek. W tym celu wykorzystano metodę epizodów, której celem jest wywołanie reakcji u respondenta za pomocą hipotetycznego scenariusza.

W badaniu wzięło udział 3000 osób, w tym połowa mężczyzn i połowa kobiet. Pełny opis charakterystyki społeczno-demograficznej grupy docelowej znajduje się w następnym podrozdziale. Początkowo, wszyscy badani oceniali, które cechy

idealnego partnera mają dla nich największe znaczenie. Następnie, podzielono ich losowo na trzy różne grupy. Każda z nich została poddana innemu bodźcowi eksperymentalnemu:

- Grupa 1 - bodziec eksperymentalny: różnica wieku (500 kobiet, 500 mężczyzn)
- Grupa 2 - bodziec eksperymentalny: atrakcyjność fizyczna (500 kobiet, 500 mężczyzn)
- Grupa 3 - bodziec eksperymentalny: różnica edukacyjna (500 kobiet, 500 mężczyzn)

Potem sprawdzono, czy oceny danej cechy osobowej różniły się przed i po zapoznaniu się z epizodem. Jeżeli ta różnica okazała się statystycznie istotna, zróżnicowano oceny ze względu na płeć respondentów. Analiza pozwoliła na wybór czynnika, na którego najbardziej udało się

wpłynąć hipotetyczną historią, tj. takiego, którego oceny po zapoznaniu się z historią znacząco się obniżyły. Badanie zostało uzupełnione o pytania mierzące doświadczenia z poprzednich związków

oraz cechy społeczno-demograficzne respondentów. Na potrzeby analizy założono, że związek długoterminowy trwa dłużej niż 3 miesiące.

2.1. GŁÓWNE WNIOSKI Z PRZEPROWADZONEGO BADANIA

- ▶ W badaniu sprawdzono, czy nawiązanie długoterminowego związku jest ważne dla obecnego i przyszłego szczęścia respondentów w każdej grupie w podziale na płeć respondentów. Trzy grupy respondentów odpowiadały podobnie na zadane pytania i nie różnią się istotnie statystycznie od siebie. Podsumowując zbiorczo wyniki badanych osób, okazuje się, że dla 62% z nich zawarcie długoterminowego związku jest ważne w obecnym momencie życia, w przyszłości pragnie ożenić się/wyjść za mąż około 51% respondentów a niemal połowa (49,2%) utożsamia szczęście z małżeństwem.
- ▶ Przedstawione wyniki wskazują, że metoda epizodów jest obiecująca i może istotnie zmienić nastawienie do wymogów wobec

partnera życiowego. Po zapoznaniu się z historiami o hipotetycznym małżeństwie, nastąpiła znacząca zmiana ocen dotyczących znaczenia atrakcyjności fizycznej oraz przeciętna w zakresie wykształcenia potencjalnej drugiej połowy. Największy spadek oceny przed i po zapoznaniu się z historią odnotowano w grupie drugiej poddanej bodźcowi eksperymentalnemu dot. atrakcyjności fizycznej. 42,63% respondentów obniżyło swoje wymagania w zakresie znaczenia atrakcyjności przy wyborze partnera po przeczytaniu epizodu, przy czym zmiana ta dotyczyła przede wszystkim kobiet. Dlatego kolejny etap badania koncentrował się na obniżeniu wymagań o atrakcyjności fizycznej potencjalnego partnera.

2.2. OPIS GRUPY DOCELOWEJ

Badanie skierowano do 3000 osób heteroseksualnych w wieku 18–30 lat (w tym: 1500 kobiet i 1500 mężczyzn), nie będących w związku małżeńskim (lub związku nieformalnym dłuższym niż trzy miesiące).

Następne pytanie dotyczyło doświadczenia w związkach długoterminowych (trwających dłużej niż 3 miesiące). Większość badanych wskazała, że byli w takich związkach dwukrotnie (28,5%). Jedynie niewielki odsetek respondentów (0,7%) nigdy nie był w żadnym dłuższym partnerstwie.



Doświadczenie w związkach długoterminowych	N	%
nigdy nie byłem/am w takim związku	21	0,7%
raz	877	27,6%
dwa razy	907	28,5%
trzy razy	650	20,5%
cztery razy	460	14,5%
pięć razy bądź więcej	263	8,3%

Większość badanych mieszkała w dużym mieście (40,5%), z średniego miasta (24%) i wsi (23,4%). Drudzy co do częstości byli respondenci

Miejsce zamieszkania	N	%
wieś	743	23,4%
małe miasto (do 20 tys. mieszkańców)	384	12,1%
średnie miasto (od 21 do 99 tys. mieszkańców)	763	24,0%
duże miasto (pow. 100 tys. mieszkańców)	1288	40,5%

Niemal połowa respondentów posiadała wykształcenie wyższe. Wykształcenie średnie (bądź średnie branżowe) deklarowało 40,5% respondentów, zaś niższe 11%.

Wykształcenie	N	%
wykształcenie podstawowe	28	0,9%
wykształcenie gimnazjalne	60	1,9%
wykształcenie zasadnicze zawodowe	209	6,6%
wykształcenie zasadnicze branżowe	50	1,6%
wykształcenie średnie branżowe	350	11,0%
wykształcenie średnie	936	29,5%
wykształcenie wyższe	1545	48,6%

2.3. WYNIKI BADANIA METODĄ EPIZODÓW

Aby zweryfikować różnicę w ocenie wybranych cech osobowych przed i po zapoznaniu się z epizodem, wykorzystano test kolejności par Wilcoxon. Jest to nieparametryczny odpowiednik testu t-studenta dla prób zależnych, który umożliwia porównanie dwóch zmiennych pomiarowych mie-

rzonych na skali porządkowej. Hipoteza zerowa zakłada, że mediany ocen przed i po zapoznaniu się z historią są sobie równe. Miarą siły efektu dla testu Wilcoxon jest współczynnik korelacji dwuseryjnej dla par dopasowanych (r_c).

Grupa 1 – bodziec eksperymentalny: różnica wieku

Pierwszym zadaniem respondentów była ocena różnych cech osobowych i ich znaczenia przy wyborze potencjalnego partnera do związku długoterminowego. Jedną z tych cech była różnica wieku. Badanych zapytano, jak ważne dla nich

jest, żeby ich potencjalna druga połowa była starsza lub młodsza od nich. Następnie, zapoznali się z poniższą historią i ponownie oceniali znaczenie cech osobowych:

Weronika i Karol są szczęśliwym małżeństwem od 20 lat. Kiedy się poznali Karol był na pierwszym roku studiów i wydał się taki młody. Weronika właśnie kończyła swoje studia i powoli przygotowywała się do podjęcia pierwszej pracy. Kiedy Weronika przedstawiła Karola swoim rodzicom próbowali ją przekonać, że różnica 5 lat to zbyt dużo, aby ich małżeństwo było udane. Weronika była innego zdania i postanowiła wyjść za Karola, co nastąpiło na jego 3 roku. Ciekawe, że po tych 20 latach to właśnie Karol ze swoją świetnie prosperującą firmą jest dla rodziców ICH Synkiem. Jak mówi Weronika różnica wieku nigdy nie była dla nich problemem, a Karol wspomina, że nigdy nie czuł się jak młodszy brat w tym związku. Może jedynie musieli szybciej pomyśleć o dzieciach. Ale to akurat wyszło im na dobre, bo Karol już na studiach rozpoczął biznes aby utrzymać rodzinę i dzisiaj prowadzi dobrze prosperującą firmę. Oboje są szczęśliwi i radzą by nie patrzeć na takie drobiazgi jak różnica wieku.

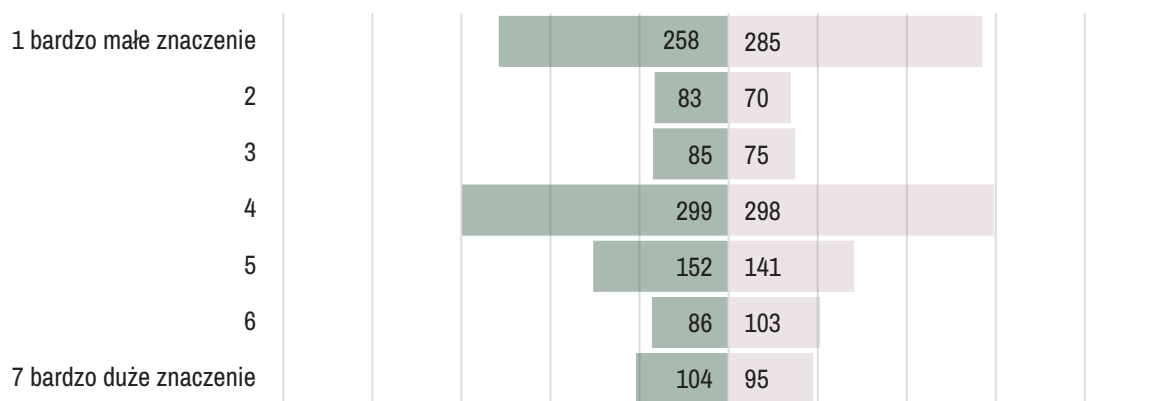
Najwięcej badanych osób zaznaczyło ocenę „4” jako siłę znaczenia różnicy wieku przy wyborze potencjalnego partnera życiowego. Ilość wskazań

na tą ocenę nie zmieniła się znacząco po zapoznaniu się z historią. Dla wielu respondentów wiek partnera ma bardzo małe znaczenie (ocena „1”).



Ocena przed i po zapoznaniu się z historią: różnica wieku

ocena	przed zapoznaniem się z historią		po zapoznaniu się z historią	
	N	%	N	%
1 bardzo małe znaczenie	258	24,18%	285	26,71%
2	83	7,78%	70	6,56%
3	85	7,97%	75	7,03%
4	299	28,02%	298	27,93%
5	152	14,25%	141	13,21%
6	86	8,06%	103	9,65%
7 bardzo duże znaczenie	104	9,75%	95	8,90%



Wyniki testu Wilcoxon'a wskazują, że **nie ma statystycznie istotnej różnicy pomiędzy oceną znaczenia różnicy wieku przed i po zapoznaniu się z historią** ($Z = -1,524$; $p = 0,127$). 217 respondentów (około 20%) oceniło różnicę wieku wyżej

przed zapoznaniem się z historią niż po, a 190 (niecałe 18%) badanych dokonało odwrotnej oceny. Ponad połowa badanych nie zmieniła swojej oceny (61,86%).

ocena	liczba wskazań (N)	%
niższa ocena po zapoznaniu się z historią niż przed	217	20,34%
wyższa ocena po zapoznaniu się z historią niż przed	190	17,81%
taka sama ocena przed i po zapoznaniu się z historią	660	61,86%
ogółem	1067	100%

Grupa 2 – bodziec eksperymentalny: atrakcyjność fizyczna

Pierwszym zadaniem respondentów była ocena znaczenia różnych cech osobowych przy wyborze potencjalnego partnera do związku długoterminowego. Jedną z tych cech była atrakcyjność fizycz-

na. Następnie badani zapoznali się z poniższą historią i ponownie oceniali znaczenie cech osobowych:

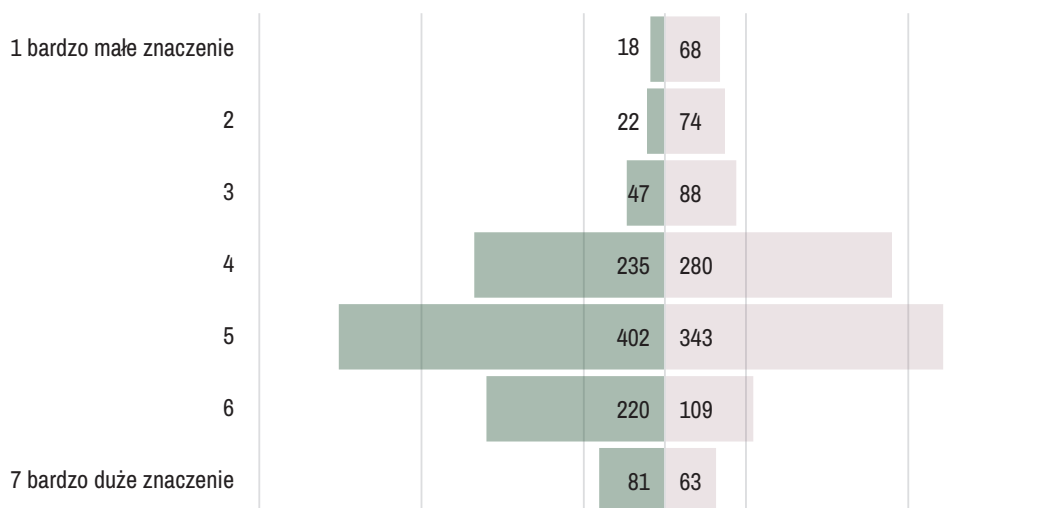
Kasia i Wojtek są szczęśliwym małżeństwem od 20 lat. Choć ich historia nie jest taka prosta. W naszej miejscowości najprzystojniejszym chłopakiem był Darek – wspomina Kasia. Wszystkie dziewczyny podkochały się w nim. Nie mogłam uwierzyć, że na jednej z imprez zwrócił na mnie uwagę. Tak się zaczęła nasza znajomość. Czułam się jak księżniczka u boku najprzystojniejszego chłopaka, wszystkie dziewczyny mi zazdrościły. Tyle, że księżę (Darek) kiedy nie było innych osób zmieniał się. Już nie był tak czarujący a rozmowy z nim były gorsze od najnudniejszych lekcji w szkole. Fakt dobrze wyglądał, można się z nim pokazać na imprezie, ale chyba czasami trzeba porozmawiać z tą drugą osobą. Wtedy pojawił się Wojtek. Trochę z nadwagą i jeszcze młodzieńczymi pryszczami. Ciekawe, że może nie wzbudzał takich emocji jak Darek, ale potrafiliśmy gadać godzinami, no i rzeczywiście był zainteresowany co myślę, czuję, co przeżywam. Te rozmowy, które zaczęliśmy w szkole średniej trwają do dzisiaj, jesteśmy szczęśliwym małżeństwem. A tak przy okazji spotkałam ostatnio Darka na naszym klasowym spotkaniu. Trochę inaczej wyglądał ze swoją łysinką i solidnym brzuszkiem.

Zarówno przed jak i po zapoznaniu się z historią, większość respondentów wskazała ocenę 5 jako poziom znaczenia atrakcyjności ich potencjalne-

go partnera. Po zapoznaniu się z historią nastąpił zauważany spadek ocen powyżej „5” na korzyść słabszych ocen.

Ocena przed i po zapoznaniu się z historią: atrakcyjność fizyczna

ocena	przed zapoznaniem się z historią		po zapoznaniu się z historią	
	N	%	N	%
1 bardzo małe znaczenie	18	1,80%	68	6,60%
2	22	2,10%	74	7,20%
3	47	4,60%	88	8,60%
4	235	22,90%	280	27,30%
5	402	39,20%	343	33,50%
6	220	21,50%	109	10,60%
7 bardzo duże znaczenie	81	7,90%	63	6,10%



Wyniki testu Wilcoxon'a wskazują, że **występuje statystycznie istotna różnica pomiędzy oceną znaczenia atrakcyjności fizycznej przed i po zapoznaniu się z historią** ($Z = -15,27$, $p < ,001$). Wynik współczynnika korelacji dwuseryjnej dla par dopasowanych wskazuje, że różnica pomiędzy analizowanymi grupami jest duża ($r_c = 0,477$).

437 respondentów (około 43%) oceniło atrakcyjność wyżej przed zapoznaniem się z historią niż po, a 81 (niecałe 8%) badanych dokonało odwrotnej oceny. Niemal połowa badanych nie zmieniła swojej oceny (49,46%).

ocena	liczba wskazań (N)	%
niższa ocena po zapoznaniu się z historią niż przed	437	42,63%
wyższa ocena po zapoznaniu się z historią niż przed	81	7,90%
taka sama ocena przed i po zapoznaniu się z historią	507	49,46%
ogółem	1025	100%

Następnie sprawdzono, czy wyniki przed i po zapoznaniu się z historią różnicują się ze względu na płeć. Wyniki testu Wilcoxon'a wskazują, że **występuje statystycznie istotna różnica pomiędzy oceną znaczenia atrakcyjności fizycznej przed i po zapoznaniu się z historią u kobiet** ($Z = -11,64$, $p < ,001$) i **mężczyzn** ($Z = -9,86$, $p < ,001$). Zarówno kobiety jak i mężczyźni oceniali wysoko znaczenie atrakcyjności fizycznej przy

wyborze potencjalnego partnera. Dominującą oceną była „5” przed i po zapoznaniu się z historią. Po przeczytaniu epizodu, więcej kobiet (243) niż mężczyzn (194) zmniejszyło swoją ocenę. Więcej mężczyzn (275) niż kobiet (232) nie zmieniło swojej opinii. Wynik współczynnika korelacji dwuseryjnej wskazuje, że efekt ten jest silniejszy w przypadku kobiet ($r_c = 0,51$) niż mężczyzn ($r_c = 0,44$).

ocena	kobieta				ocena	mężczyzna			
	przed zapoznaniem się z historią		po zapoznaniu się z historią			przed zapoznaniem się z historią		po zapoznaniu się z historią	
	N	%	N	%		N	%	N	%
1 bardzo małe znaczenie	10	1,94%	38	7,36%	1 bardzo małe znaczenie	8	1,57%	30	5,89%
2	10	1,94%	38	7,36%	2	12	2,36%	36	7,07%
3	24	4,65%	55	10,66%	3	23	4,52%	33	6,48%
4	140	27,13%	160	31,01%	4	95	18,66%	120	23,58%
5	200	38,76%	168	32,56%	5	202	39,69%	175	34,38%
6	100	19,38%	40	7,75%	6	120	23,58%	69	13,56%
7 bardzo duże znaczenie	32	6,20%	17	3,29%	7 bardzo duże znaczenie	49	9,63%	46	9,04%

ocena	kobieta		mężczyzna	
	liczba wskazań (N)	%	liczba wskazań (N)	%
niższa ocena po zapoznaniu się z historią niż przed	437	42,63%	194	121,46%
wyższa ocena po zapoznaniu się z historią niż przed	81	7,90%	40	98,29%
taka sama ocena przed i po zapoznaniu się z historią	507	49,46%	275	53,29%
ogółem	516	100%	509	100%

Grupa 3 – bodziec eksperymentalny: różnica edukacyjna

Pierwszym zadaniem respondentów była ocena różnych cech osobowych i ich znaczenia przy wyborze potencjalnego partnera do związku długoterminowego. Jedną z tych cech była różnica edukacyjna. Badanych zapytano, jak ważne dla

nich jest, żeby ich potencjalna druga połowa była dobrze wykształcona. Następnie, zapoznali się z poniższą historią i ponownie oceniali znaczenie cech osobowych:

Magda i Jacek są szczęśliwym małżeństwem od 25 lat. Magda właśnie kończyła magisterkę i przygotowywała się do pisania doktoratu, kiedy koleżanka zaprosiła ją na imprezę urodzinową do swojego domu. Tam pierwszy raz zobaczyła Jacka – starszego brata koleżanki. Coś zaiskrzyło. Jacek był 3 lata starszy i pracował w warsztacie samochodowym swojego wujka. To nie moja liga, ona z doktoratem, ja tylko z technikum samochodowym – wspomina swoje przemyślenia sprzed 30 lat Jacek. Jednak zaczęli się spotykać. Jacek okazał się niezmiernie opiekuńczym chłopakiem. Zaimponował Magdzie nie tylko wiedzą o samochodach, ale także przede wszystkim mądrością życiową. Cieszą się, że Jacek każdego dnia sprawia, że ja i nasze dzieci mogą czuć się bezpiecznie i naprawdę szczęśliwe – dodaje Magda.

Przed zapoznaniem się z historią, większość respondentów wskazała ocenę 5 jako poziom znaczenia dobrego wykształcenia u ich potencjalnego partnera. Po zapoznaniu się z historią, największy

odsetek badanych wskazał na ocenę „4”. Nastąpił także zauważany spadek ocen powyżej „5” na korzyść słabszych ocen.

Ocena przed i po zapoznaniu się z historią: różnica edukacyjna

ocena	przed zapoznaniem się z historią		po zapoznaniu się z historią	
	N	%	N	%
1 bardzo małe znaczenie	36	3,31%	52	4,79%
2	41	3,78%	50	4,60%
3	93	8,56%	109	10,04%
4	282	25,97%	357	32,87%
5	312	28,73%	262	24,13%
6	186	17,13%	142	13,08%
7 bardzo duże znaczenie	136	12,52%	114	10,50%

Wyniki testu Wilcoxon'a wskazują, że **występuje statystycznie istotna różnica pomiędzy oceną znaczenia różnicy edukacyjnej przed i po zapoznaniu się z historią** ($Z = -7,036$, $p < ,001$). Wynik współczynnika korelacji dwuseryjnej dla par dopasowanych wskazuje, że różnica pomiędzy analizowanymi grupami jest przeciętna ($r_c = 0,22$).

358 respondentów (około 33%) oceniło znaczenie dobrego wykształcenia u potencjalnego partnera wyżej przed zapoznaniem się z historią niż po, a 201 (niecałe 19%) badanych dokonało odwrotnej oceny. Niemal połowa badanych nie zmieniła swojej oceny (48,53%).

ocena	liczba wskazań (N)	%
niższa ocena po zapoznaniu się z historią niż przed	358	32,97%
wyższa ocena po zapoznaniu się z historią niż przed	201	18,51%
taka sama ocena przed i po zapoznaniu się z historią	527	48,53%
ogółem	1025	100%

Następnie sprawdzono, czy wyniki przed i po zapoznaniu się z historią różnicują się ze względu na płeć. Wyniki testu Wilcoxon'a wskazują, że **występuje statystycznie istotna różnica pomiędzy znaczenia różnicy edukacyjnej przed i po zapoznaniu się z historią u kobiet** ($Z = -5,898$, $p < ,001$) i **mężczyzn** ($Z = -3,97$ $p < ,001$). Zarówno kobiety jak i mężczyźni oceniali wysoko znaczenie dobrego wykształcenia przy wyborze potencjalne-

go partnera. Przed zapoznaniem się z epizodem, dominującą oceną u obu płci była ocena „5”, przy czym u mężczyzn różniła się ona tylko jednym wskazaniem od „4”. Po zapoznaniu się z epizodem, ocena u obu płci spadła do „4” przy czym to więcej kobiet (193) niż mężczyzn (165) obniżyło swoją ocenę. Dlatego współczynnik korelacji dwuseryjnej wskazuje, że efekt ten jest silniejszy w przypadku kobiet ($r_c = 0,25$) niż mężczyzn ($r_c = 0,17$).

Podsumowanie

Największy spadek oceny przed i po zapoznaniu się z historią odnotowano w grupie 2 poddanej bodźcowi eksperymentalnemu dot. atrakcyjności fizycznej.

42,63% respondentów obniżyło swoje wymagania w zakresie znaczenia atrakcyjności przy wyborze partnera po przeczytaniu epizodu. Analiza wykazała, że zmiana ta dotyczy przede wszystkim kobiet.

ocena	Grupa 1 – bodziec eksperymentalny: różnica wieku *	Grupa 2 – bodziec eksperymentalny: atrakcyjność fizyczna	Grupa 3 – bodziec eksperymentalny: różnica edukacyjna
niższa ocena po zapoznaniu się z historią niż przed	20,34%	42,63%	32,97%
wyższa ocena po zapoznaniu się z historią niż przed	17,81%	7,90%	18,51%
taka sama ocena przed i po zapoznaniu się z historią	61,86%	49,46%	48,53%

* przy poziomie istotności $\alpha = 0,05$ różnica przed i po zapoznaniu się z historią okazała się nieistotna statystycznie ($p = 0,127$).

2.4. ZNACZENIE NAWIĄZANIA RELACJI DŁUGOTERMINOWEJ

W kolejnym etapie badania sprawdzono, czy nawiązanie długoterminowego związku jest ważne dla obecnego i przyszłego szczęścia respondentów w każdej grupie w podziale na płeć respondentów. Następnie przedstawiono wyniki zbiorcze w podziale na trzy grupy poddane różnym bodźcom eksperymentalnym i sprawdzono, czy występuje statystycznie istotna różnica pomiędzy tymi

grupami. Przed analizą zweryfikowano normalność rozkładu i równość wariancji badanej zmiennej w każdej populacji. Ze względu na niespełnienie założenia o homogeniczności wariancji, do badania wykorzystano jednoczynnikową analizę wariancji dla prób niezależnych z korektą Welcha (ANOVA Welcha).

Grupa 1 – bodziec eksperymentalny: różnica wieku

Dla 64,23% kobiet oraz 56,44% mężczyzn (suma raczej tak i zdecydowanie tak) wejście w długoterminowy związek jest ważne w obecnym

momencie życia. Więcej mężczyzn (22,97%) niż kobiet (18,68%) nie potrafiło wskazać, czy nawiązanie trwałej relacji ma dla nich istotne znaczenie.

Rozkład (procentowy i liczbowy) odpowiedzi na pytanie „Czy wejście w długoterminowy związek jest ważne dla Ciebie w tym momencie Twojego życia?” w podziale na płeć respondentów – grupa 1

„Czy wejście w długoterminowy związek jest ważne dla Ciebie w tym momencie Twojego życia?”	Grupa 1 – bodziec eksperymentalny: różnica wieku					
	kobiety		mężczyźni		Suma	
	N	%	N	%	N	%
zdecydowanie nie	57	10,14%	48	9,50%	105	9,84%
raczej nie	39	6,94%	56	11,09%	95	8,90%
ani tak ani nie	105	18,68%	116	22,97%	221	20,71%
raczej tak	149	26,51%	139	27,52%	288	26,99%
zdecydowanie tak	212	37,72%	146	28,91%	358	33,55%
suma	562	100,00%	505	100,00%	1067	100,00%

52,85% kobiet oraz 45,35% mężczyzn (suma raczej tak i zdecydowanie tak) deklaruje, że chce w przyszłości wstąpić w związek małżeński.

Obojętne jest to dla niemal 20% kobiet i 26% mężczyzn.

Rozkład (procentowy i liczbowy) odpowiedzi na pytanie „Czy jest dla Ciebie ważne, aby w przyszłości wyjść za mąż/ożenić się?” w podziale na płeć respondentów – grupa 1

„Czy jest dla Ciebie ważne, aby w przyszłości wyjść za mąż/ożenić się?”	Grupa 1 – bodziec eksperymentalny: różnica wieku					
	kobiety		mężczyźni		Suma	
	N	%	N	%	N	%
zdecydowanie nie	88	15,66%	77	15,25%	165	15,46%
raczej nie	66	11,74%	68	13,47%	134	12,56%
ani tak ani nie	111	19,75%	131	25,94%	242	22,68%
raczej tak	127	22,60%	101	20,00%	228	21,37%
zdecydowanie tak	170	30,25%	128	25,35%	298	27,93%
suma	562	100,00%	505	100,00%	1067	100,00%

Ponad połowa kobiet i niemal tyle samo mężczyzn (suma raczej tak i zdecydowanie tak) wiąże szczęście osobiste z zawarciem związku małżeńskiego. 21,89% kobiet i 22,68% mężczyzn nie potrafi wskazać, czy małżeństwo istotnie zależy od ich przyszłego szczęścia.

Rozkład (procentowy i liczbowy) odpowiedzi na pytanie „Czy małżeństwo jest ważne dla Twojego przyszłego szczęścia?” w podziale na płeć respondentów – grupa 1

„Czy małżeństwo jest ważne dla Twojego przyszłego szczęścia?”	Grupa 1 – bodziec eksperymentalny: różnica wieku					
	kobiety		mężczyźni		Suma	
	N	%	N	%	N	%
zdecydowanie nie	85	15,12%	65	12,87%	150	14,06%
raczej nie	72	12,81%	73	14,46%	145	13,59%
ani tak ani nie	123	21,89%	119	23,56%	242	22,68%
raczej tak	145	25,80%	124	24,55%	269	25,21%
zdecydowanie tak	137	24,38%	124	24,55%	261	24,46%
suma	562	100,00%	505	100,00%	1067	100,00%



Grupa 2 – bodziec eksperymentalny: atrakcyjność fizyczna

Dla 64,53% kobiet oraz 60,51% mężczyzn (suma raczej tak i zdecydowanie tak) wejście w długoterminowy związek jest ważne w obecnym momencie życia. Więcej mężczyzn (17,95%) niż kobiet (15,12%) nie potrafiło wskazać, czy nawiązanie trwałej relacji ma dla nich istotne znaczenie.

Rozkład (procentowy i liczbowy) odpowiedzi na pytanie „Czy wejście w długoterminowy związek jest ważne dla Ciebie w tym momencie Twojego życia?” w podziale na płeć respondentów – grupa 2

„Czy wejście w długoterminowy związek jest ważne dla Ciebie w tym momencie Twojego życia?”	Grupa 2 – bodziec eksperymentalny: atrakcyjność fizyczna					
	kobiety		mężczyźni		Suma	
	N	%	N	%	N	%
zdecydowanie nie	51	9,88%	44	8,64%	95	9,27%
raczej nie	54	10,47%	51	10,02%	105	10,24%
ani tak ani nie	78	15,12%	106	20,83%	184	17,95%
raczej tak	129	25,00%	144	28,29%	273	26,63%
zdecydowanie tak	204	39,53%	164	32,22%	368	35,90%
suma	516	100,00%	509	100,00%	1025	100,00%

56,78% kobiet oraz 54,54% mężczyzn (suma raczej tak i zdecydowanie tak) deklaruje, że chce w przyszłości wstąpić w związek małżeński. Obojętne jest to dla niemal 19% kobiet i 20% mężczyzn.

Rozkład (procentowy i liczbowy) odpowiedzi na pytanie „Czy jest dla Ciebie ważne, aby w przyszłości wyjść za mąż/ożenić się?” w podziale na płeć respondentów – grupa 2

„Czy jest dla Ciebie ważne, aby w przyszłości wyjść za mąż/ożenić się?”	Grupa 2 – bodziec eksperymentalny: atrakcyjność fizyczna					
	kobiety		mężczyźni		Suma	
	N	%	N	%	N	%
zdecydowanie nie	57	11,05%	67	13,16%	124	12,10%
raczej nie	69	13,37%	63	12,38%	132	12,88%
ani tak ani nie	97	18,80%	113	22,20%	210	20,49%
raczej tak	140	27,13%	123	24,17%	263	25,66%
zdecydowanie tak	153	29,65%	143	28,09%	296	28,88%
suma	516	100,00%	509	100,00%	1025	100,00%

Ponad połowa kobiet i mężczyzn (suma raczej tak i zdecydowanie tak) wiąże szczęście osobiste z zawarciem związku małżeńskiego. 20,74% kobiet i 22,93% mężczyzn nie potrafi wskazać, czy małżeństwo istotnie zależy od ich przyszłego szczęścia.

Rozkład (procentowy i liczbowy) odpowiedzi na pytanie „Czy małżeństwo jest ważne dla Twojego przyszłego szczęścia?” w podziale na płeć respondentów – grupa 2

„Czy małżeństwo jest ważne dla Twojego przyszłego szczęścia?”	Grupa 2 – bodziec eksperymentalny: atrakcyjność fizyczna					
	kobiety		mężczyźni		Suma	
	N	%	N	%	N	%
zdecydowanie nie	74	14,34%	62	12,18%	136	13,27%
raczej nie	70	13,57%	64	12,57%	134	13,07%
ani tak ani nie	107	20,74%	128	25,15%	235	22,93%
raczej tak	158	30,62%	124	24,36%	282	27,51%
zdecydowanie tak	107	20,74%	131	25,74%	238	23,22%
suma	516	100,00%	509	100,00%	1025	100,00%

Grupa 3 – bodziec eksperymentalny: różnica edukacyjna

Dla 67,09% kobiet oraz 61,79% mężczyzn (suma raczej tak i zdecydowanie tak) wejście w długoterminowy związek jest ważne w obecnym momencie życia. Więcej mężczyzn (20,99%) niż kobiet (17,63%) nie potrafiło wskazać, czy nawiązanie trwałej relacji ma dla nich istotne znaczenie.

Rozkład (procentowy i liczbowy) odpowiedzi na pytanie „Czy wejście w długoterminowy związek jest ważne dla Ciebie w tym momencie Twojego życia?” w podziale na płeć respondentów – grupa 3

„Czy wejście w długoterminowy związek jest ważne dla Ciebie w tym momencie Twojego życia?”	Grupa 3 – bodziec eksperymentalny: różnica edukacyjna					
	kobiety		mężczyźni		Suma	
	N	%	N	%	N	%
zdecydowanie nie	39	7,01%	56	10,57%	95	8,75%
raczej nie	46	8,27%	46	8,68%	92	8,47%
ani tak ani nie	98	17,63%	130	24,53%	228	20,99%
raczej tak	143	25,72%	132	24,91%	275	25,32%
zdecydowanie tak	230	41,37%	166	31,32%	396	36,46%
suma	556	100,00%	530	100,00%	1086	100,00%

50,36% kobiet oraz 49,06% mężczyzn (suma raczej tak i zdecydowanie tak) deklaruje, że chce w przyszłości wstąpić w związek małżeński. Obojętne jest to dla niemal 25% kobiet i tylu samych mężczyzn.

Rozkład (procentowy i liczbowy) odpowiedzi na pytanie „Czy jest dla Ciebie ważne, aby w przyszłości wyjść za mąż/ożenić się?” w podziale na płeć respondentów – grupa 3

„Czy jest dla Ciebie ważne, aby w przyszłości wyjść za mąż/ożenić się?”	Grupa 3 – bodziec eksperymentalny: różnica edukacyjna					
	kobiety		mężczyźni		Suma	
	N	%	N	%	N	%
zdecydowanie nie	68	12,23%	72	13,58%	140	12,89%
raczej nie	71	12,77%	64	12,08%	135	12,43%
ani tak ani nie	137	24,64%	134	25,28%	271	24,95%
raczej tak	131	23,56%	122	23,02%	253	23,30%
zdecydowanie tak	149	26,80%	138	26,04%	287	26,43%
suma	556	100,00%	530	100,00%	1086	100,00%

Niemal połowa kobiet (47,30%) i prawie tyle samo mężczyzn (47,42%) (suma raczej tak i zdecydowanie tak) wiąże szczęście osobiste z zawarciem związku małżeńskiego. Około 26% kobiet i tyle samo mężczyzn nie potrafi wskazać, czy małżeństwo istotnie zależy od ich przyszłego szczęścia.

Rozkład (procentowy i liczbowy) odpowiedzi na pytanie „Czy małżeństwo jest ważne dla Twojego przyszłego szczęścia?” w podziale na płeć respondentów – grupa 3

„Czy małżeństwo jest ważne dla Twojego przyszłego szczęścia?”	Grupa 3 – bodziec eksperymentalny: różnica edukacyjna					
	kobiety		mężczyźni		Suma	
	N	%	N	%	N	%
zdecydowanie nie	65	11,69%	73	13,77%	138	12,71%
raczej nie	86	15,47%	62	11,70%	148	13,63%
ani tak ani nie	142	25,54%	143	26,98%	285	26,24%
raczej tak	125	22,48%	128	24,15%	253	23,30%
zdecydowanie tak	138	24,82%	124	23,40%	262	24,13%
suma	556	100,00%	530	100,00%	1086	100,00%

Podsumowanie

W celu zweryfikowania, czy przynależność do grupy istotnie wpływa na ocenę w trzech powyższych pytaniach, przeprowadzono jednoczynnikową analizę wariancji dla prób niezależnych z poprawką Welcha (ANOVA Welcha). W jej wyniku okazało

się, że porównywane grupy nie różnią się istotnie statystycznie między sobą w żadnym z trzech pytań. Poniżej przedstawiono procentowy rozkład odpowiedzi na pytania z podziałem na trzy grupy respondentów.

Rozkład procentowy odpowiedzi na pytanie „Czy wejście w długoterminowy związek jest ważne dla Ciebie w tym momencie Twojego życia?” w podziale na trzy grupy respondentów

„Czy wejście w długoterminowy związek jest ważne dla Ciebie w tym momencie Twojego życia?”	Grupa 1 – bodziec eksperymentalny: różnica wieku	Grupa 2 – bodziec eksperymentalny: atrakcyjność fizyczna	Grupa 3 – bodziec eksperymentalny: różnica edukacyjna
zdecydowanie nie	9,84%	9,27%	8,75%
raczej nie	8,90%	10,24%	8,47%
ani tak ani nie	20,71%	17,95%	20,99%
raczej tak	26,99%	26,63%	25,32%
zdecydowanie tak	33,55%	35,90%	36,46%

Rozkład procentowy odpowiedzi na pytanie „Czy jest dla Ciebie ważne, aby w przyszłości wyjść za mąż/ożenić się?” w podziale na trzy grupy respondentów

„Czy jest dla Ciebie ważne, aby w przyszłości wyjść za mąż/ożenić się?”	Grupa 1 – bodziec eksperymentalny: różnica wieku	Grupa 2 – bodziec eksperymentalny: atrakcyjność fizyczna	Grupa 3 – bodziec eksperymentalny: różnica edukacyjna
zdecydowanie nie	15,46%	12,10%	12,89%
raczej nie	12,56%	12,88%	12,43%
ani tak ani nie	22,68%	20,49%	24,95%
raczej tak	21,37%	25,66%	23,30%
zdecydowanie tak	27,93%	28,88%	26,43%

Rozkład procentowy odpowiedzi na pytanie „Czy małżeństwo jest ważne dla Twojego przyszłego szczęścia?” w podziale na trzy grupy respondentów

„Czy małżeństwo jest ważne dla Twojego przyszłego szczęścia?”	Grupa 1 – bodziec eksperymentalny: różnica wieku	Grupa 2 – bodziec eksperymentalny: atrakcyjność fizyczna	Grupa 3 – bodziec eksperymentalny: różnica edukacyjna
zdecydowanie nie	14,06%	13,27%	12,71%
raczej nie	13,59%	13,07%	13,63%
ani tak ani nie	22,68%	22,93%	26,24%
raczej tak	25,21%	27,51%	23,30%
zdecydowanie tak	24,46%	23,22%	24,13%

Poniżej przedstawiono zagregowane wyniki dla pozytywnych (procent sumy zdecydowanie tak i raczej tak) oraz negatywnych (procent sumy zdecydowanie nie i raczej nie) odpowiedzi wraz z procentowymi odpowiedziami na wskazanie neutralne („ani tak ani nie”). **Podsumowując, dla większości (prawie 62%) respondentów wejście w dłu-**

goterminowy związek jest ważne w obecnym momencie życia. Ponad połowa badanych (około 51%) chce w przyszłości wyjść za mąż/ ożenić się. Dla prawie 50% wszystkich ankietowanych, małżeństwo jest ważne dla przyszłego szczęścia.

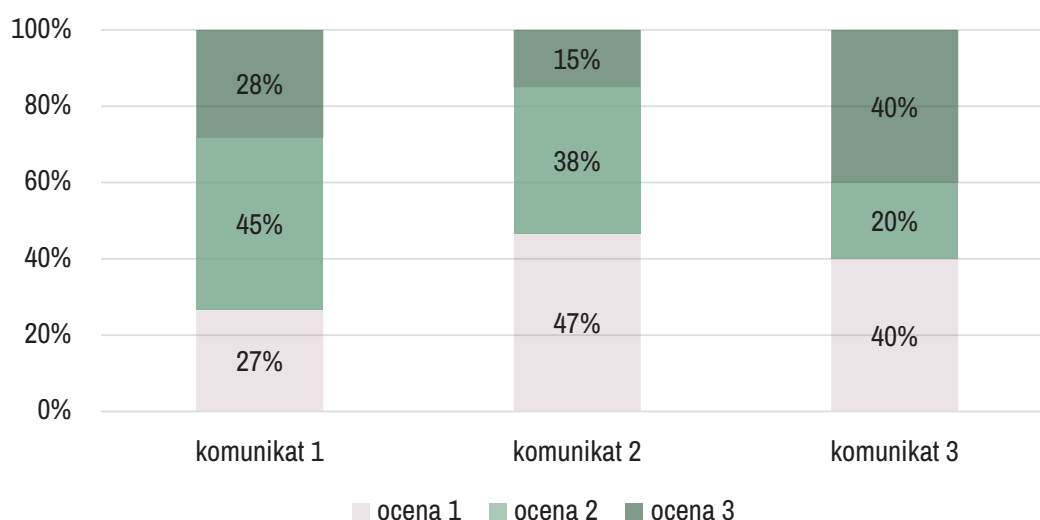
odpowiedź	„Czy wejście w długoterminowy związek jest ważne dla Ciebie w tym momencie Twojego życia?”	„Czy jest dla Ciebie ważne, aby w przyszłości wyjść za mąż/ożenić się?”	„Czy małżeństwo jest ważne dla Twojego przyszłego szczęścia?”
nie	18,47%	26,12%	26,78%
ani tak ani nie	19,92%	22,75%	23,98%
tak	61,61%	51,13%	49,24%

2.5. WERYFIKACJA PRZEKAZÓW O OBNIŻENIU WYMAGAŃ O ATRAKCYJNOŚCI FIZYCZNEJ POTENCJALNEGO PARTNERA

Jak pokazano w poprzednim etapie, atrakcyjność fizyczna ma duże znaczenie przy wyborze potencjalnego partnera. Wykorzystując metodę epizodu, udało się znacząco obniżyć znaczenie tego czynnika, dlatego został włączony do następnego badania. Celem tego etapu jest stworzenie i weryfikacja trafności komunikatów które z powodzeniem mogą zostać wykorzystane przy kampanii społecznej o obniżeniu wymagań wobec potencjalnego partnera. Zespół kreatywny stworzył 3 komunikaty:

1. Idealnie nieidealny partner – szukaj piękna w duszy a nie w twarzy
2. Uroda może przeminać – człowiek zostaje
3. Postaw na to co nie przemija – szukaj piękna w partnerze

Ich przesłaniem jest przypomnienie, że to nie wygląd fizyczny powinien odgrywać największą rolę przy podjęciu decyzji o związaniu się z drugą osobą. Aby wybrać najlepszy komunikat, przeprowadzono dodatkowe badanie ankietowe. Respondenci mieli za zadanie ocenić, który z przekazów podoba im się najbardziej oraz który może znacząco przyczynić się do obniżenia wymagań o wyglądzie zewnętrznym. Pierwszym zadaniem respondentów było uszeregowanie twierdzeń i przydzieleniu im rang od 1 do 3. Ranga 1 oznacza komunikat, który najtrafniej oddaje znaczenie, że to nie wygląd fizyczny powinien odgrywać największą rolę przy podjęciu decyzji o związaniu się z drugą osobą. Ranga 3 to przekaz najmniej adekwatny. W drugiej części badania uczestnicy wybierali jedno hasło, które podobało im się najbardziej.

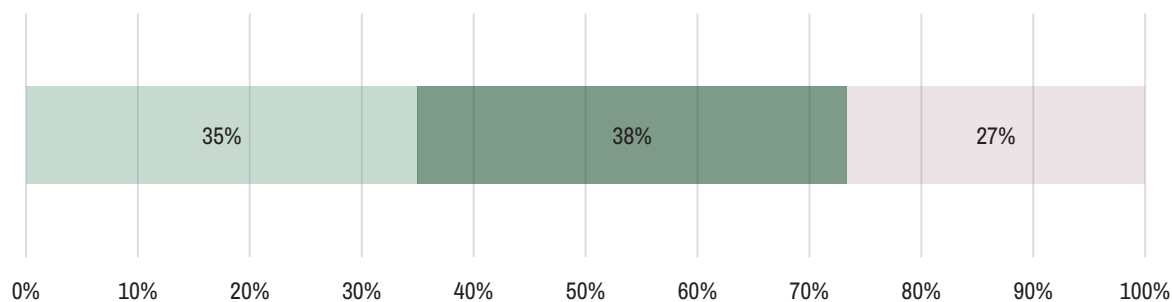


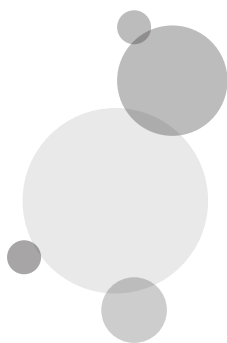
Najlepiej oceniono komunikat 2 – „Uroda może przeminać – człowiek zostaje”. Niemal połowa respondentów (47%) wskazała go jako najtrafniejszy przekaz. Uzyskał on nieznaczną przewagę (7 p.p.) nad trzecim przekazem – „Postaw na to co

nie przemija – szukaj piękna w partnerze”. Respondenci nie byli zgodni co do oceny komunikatu trzeciego. 40% badanych stwierdziło, że jest to najbardziej trafny przekaz mogący znacząco przyczynić się do obniżenia wymagań o wyglądzie zewnętrznym.

nym potencjalnego partnera życiowego. Kolejne 40% badanych przydzieliło mu rangę 3, oznaczającą najmniej trafny przekaz. Najślabiej oceniono pierwszy komunikat – „Idealnie nieidealny partner – szukaj piękna w duszy a nie w twarzy”.

W kolejnej części badania ankietowali oceniali, który z komunikatów podobał im się najbardziej. Niemal 40% respondentów wskazało komunikat 2, **co oznacza, że jest on zarówno najtrafniejszym przekazem oddającym analizowany czynnik jak i najlepszym w opinii respondentów.**



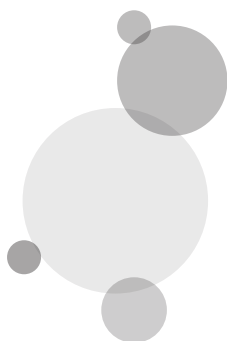


WNIOSKI I REKOMENDACJE

- ▶ Oceny przed i po zapoznaniu się z historią o różnicy wieku nie różniły się istotnie statystycznie od siebie. Przeczytany epizod nie wpłynął na zmianę oceny u blisko 62% respondentów. Może to wynikać z faktu, że dla blisko $\frac{1}{4}$ badanych, fakt, że partner/ka będzie od nich młodszy/a lub starszy/a ma bardzo małe znaczenie (ocena 1). Najwięcej wskazań uzyskała ocena „4” – przed przeczytaniem historii zaznaczyło ją niemal 300 respondentów (28%).
- ▶ Oceny o znaczeniu atrakcyjności fizycznej u potencjalnego partnera różniły się statystycznie istotnie i znacząco od siebie przed i po zapoznaniu się z historią. Mimo, że dominującą oceną w obu przypadkach była „5”, to po przeczytaniu epizodu liczba wskazań tej oceny spadła o blisko 6 p.p. (59 osób). Więcej kobiet (243) niż mężczyzn (194) zmniejszyło swoją ocenę, a więcej mężczyzn (275) niż kobiet (232) nie zmieniło swojej opinii.
- ▶ Występuje statystycznie istotna różnica pomiędzy oceną znaczenia różnicy edukacyjnej przed i po zapoznaniu się z historią. Miara tego efektu jest przeciętna. 358 respondentów (około 33%) oceniło znaczenie dobrego wykształcenia u potencjalnego partnera wyżej przed zapoznaniem się z historią niż po, a 201 (niecałe 19%) badanych dokonało odwrotnej oceny. Niemal połowa badanych nie zmieniła swojej oceny (48,53%). Więcej kobiet (193) niż mężczyzn (165) obniżyło swoją ocenę.
- ▶ Największą zmianę przed i po zapoznaniu się z epizodem odnotowano przy czynniku dot. atrakcyjności fizycznej potencjalnego partnera

- ra. Aby wybrać komunikat, który z powodzeniem może zostać wykorzystany przy kampanii społecznej o obniżeniu wymagań wobec potencjalnego partnera, przeprowadzono uzupełniające badanie ankietowe. Respondenci mieli za zadanie ocenić trzy komunikaty pod kątem trafności przekazu oraz wybrać ten, który podobał się im najbardziej. Zwycięskim komunikatem okazał się przekaz „Uroda może przeminąć – człowiek zostaje”.
- ▶ W kolejnym etapie badania sprawdzono, czy nawiązanie długoterminowego związku jest ważne dla obecnego i przyszłego szczęścia respondentów w każdej grupie w podziale na płeć respondentów. Trzy grupy respondentów odpowiadały podobnie na zadane pytania i nie różnią się istotnie statystycznie od siebie.
 - ▶ W grupie pierwszej dla 64,23% kobiet oraz 56,44% mężczyzn wejście w długoterminowy związek jest ważne w obecnym momencie życia, 52,85% kobiet oraz 45,35% mężczyzn deklaruje, że chce w przyszłości wstąpić w związek małżeński a ponad połowa kobiet i niemal tyle samo mężczyzn wiąże szczęście osobiste z zawarciem związku małżeńskiego.
 - ▶ W grupie drugiej dla 64,53% kobiet oraz 60,51% mężczyzn wejście w długoterminowy związek jest ważne w obecnym momencie życia; 56,78% kobiet oraz 54,54% mężczyzn deklaruje, że chce w przyszłości wstąpić w związek małżeński. Ponad połowa kobiet i mężczyzn wiąże szczęście osobiste z zawarciem związku małżeńskiego.
 - ▶ W grupie trzeciej dla 67,09% kobiet oraz 61,79% mężczyzn wejście w długoterminowy związek jest ważne w obecnym momencie życia, 50,36% kobiet oraz 49,06% mężczyzn deklaruje, że chce w przyszłości wstąpić w związek małżeński, Niemal połowa kobiet (47,30%) i prawie tyle samo mężczyzn (47,42%) wiąże szczęście osobiste z zawarciem związku małżeńskiego.
 - ▶ Podsumowując wyniki dla wszystkich badanych grup, dla większości (prawie 62%) respondentów wejście w długoterminowy związek jest ważne w obecnym momencie życia. Ponad połowa badanych (około 51%) chce w przyszłości wyjść za mąż/ożenić się. Dla prawie 50% wszystkich ankietowanych, małżeństwo jest ważne dla przyszłego szczęścia.





BIBLIOGRAFIA

- Banov, K., Krapic, N., & Kardum, I. (2022). Do vocational interests matter for the selection of romantic partners? Evidence from variable- and couple-centered approaches. *Applied Psychology: An International Review*.
- Blackwell, D.L., & Lichter, D.T. (2000). Mate selection among married and cohabiting couples. *Journal of Family Issues*, 21(3), 275–302.
- Druen, P.B. (1996). Cumulative relationship experience and partner selection strategies: Associations and implications for relationship quality, University of Louisville
- Eastwick, P.W. (2009). Sex differences in mate preferences revisited: The role of ideals in romantic partner selection and retention, Northwestern University
- Eastwick, P.W., Luchies, L.B., Finkel, E.J., & Hunt, L.L. (2014). The predictive validity of ideal partner preferences: A review and meta-analysis. *Psychological Bulletin*, 140(3), 623–665.
- Feng, M.L. (2005). Choosing online partners in the virtual world: How online partners' characteristics affect online dating, Lynn University
- Forgas, J.P. (1991). Affective influences on partner choice: Role of mood in social decisions. *Journal of Personality and Social Psychology*, 61(5), 708–720.
- Hennessy, M.H., Fishbein, M., Curtis, B., & Barrett, D. (2008). Confirming preferences or collecting data? Information search strategies and romantic partner selection. *Psychology, Health & Medicine*, 13(2), 202–221.
- Hirschberger, G., Florian, V., & Mikulincer, M. (2002). The anxiety buffering function of close relationships: Mortality salience effects on the readiness to compromise mate selection standards. *European Journal of Social Psychology*, 32(5), 609–625.
- Joel, S., Impett, E.A., Spielmann, S.S., & MacDonald, G. (2018). How interdependent are stay/leave decisions? On staying in the relationship for the sake of the romantic partner. *Journal of Personality and Social Psychology*, 115(5), 805–824.
- Johnson, A.B. (2005). Choosing dates and mates: College student ratings of self and potential opposite-sex partners (2005-99016-029; Numery 2-B)
- Jones, A.G., & Ratterman, N.L. (2009). Mate choice and sexual selection: What have we learned since Darwin? *Proceedings of the National Academy of Sciences*, 106,
- July, W.W. (2006). Does love conquer all? Mate selection preferences in relation to the storge love style, Capella University

- Keldal, G. (2020). The relationships between personality traits and mate selection strategies of Turkish young adults. *Current Psychology: A Journal for Diverse Perspectives on Diverse Psychological Issues*.
- Khatri, N., & Ng, H.A. (2000). The Role of Intuition in Strategic Decision Making. *Human Relations*, 53(1), 57–86.
- Khodarahimi, S., & Fathi, R. (2017). Mate selection, meaning of marriage and positive cognitive constructs on younger and older married individuals. *Contemporary Family Therapy: An International Journal*, 39(2), 132–139.
- Letiecq, B.L., Anderson, E.A., & Joseph, A.L. (2013). Social Policies and Families Through an Ecological Lens. W G.W. Peterson & K.R. Bush (Red.), *Handbook of Marriage and the Family* (s. 751–779). Springer US.
- Levinger, G. (1980). Toward the analysis of close relationships. *Journal of Experimental Social Psychology*, 16(6), 510–544.
- Luo, S. (2009). Partner selection and relationship satisfaction in early dating couples: The role of couple similarity. *Personality and Individual Differences*, 47(2), 133–138.
- Miller, P.E. (2021). Partner selection: Decision-making as experienced by engaged and married couples. *Marriage & Family Review*, 57(2), 93–110.
- Morell, M.A., Twillman, R.K., & Sullaway, M.E. (1989). Would a Type A date another Type A? Influence of behavior type and personal attitudes in the selection of dating partners. *Journal of Applied Social Psychology*, 19(11), 918–931.
- Neustadter, S. (2011). Transpersonal mate selection: An investigation of spiritual and extraordinary factors that influence the decision to marry one's partner, Institute of Transpersonal Psychology.
- Palmer, A.E. (2015). Romantic partner selection in a religious marriage market, Baylor University.
- Parsons, T.T. (1998). Sources and stages of mate selection, relationship development, and marriage, The Fielding Institute.
- Pronk, T.M., Karremans, J.C., Demetriou, A., van der Meij, L., & Denissen, J.J.A. (2021). The role of self-control and sociosexual orientation in partner selection: A speed-dating study. *Journal of Social and Personal Relationships*, 38(3), 935–949.
- Regan, P.C. (1998a). Minimum mate selection standards as a function of perceived mate value, relationship context, and gender. *Journal of Psychology & Human Sexuality*, 10(1), 53–73.
- Regan, P.C. (1998b). What if you can't get what you want? Willingness to compromise ideal mate selection standards as a function of sex, mate value, and relationship context. *Personality and Social Psychology Bulletin*, 24(12), 1294–1303.
- Riggio, R.E., & Woll, S.B. (1984). The Role of Nonverbal Cues and Physical Attractiveness in the Selection of Dating Partners. *Journal of Social and Personal Relationships*, 1(3), 347–357.
- Roscoe, B., Diana, M.S., & Brooks, R.H. (1987). Early, middle, and late adolescents' views on dating and factors influencing partner selection. *Adolescence*, 22(85), 59–68.
- Schacht, R., & Grote, M. (2015). Partner choice decision making and the integration of multiple cues. *Evolution and Human Behavior*, 36(6), 456–466.
- Shiloh, S., & Shenhav-Sheffer, M. (2004). Structure of difficulties in mate-selection decisions and its relationship to rational and intuitive cognitive styles. *Personality and Individual Differences*, 37(2), 259–273.
- Simon, V.A., Aikins, J.W., & Prinstein, M.J. (2008). Romantic partner selection and socialization during early adolescence. *Child Development*, 79(6), 1676–1692.
- Surra, C.A., & Hughes, D.K. (1997). Commitment Processes in Accounts of the Development of Premarital Relationships. *Journal of Marriage and the Family*, 59(1),
- Valentine, K.A., Li, N.P., Meltzer, A.L., & Tsai, M.-H. (2020). Mate preferences for warmth-trustworthiness predict romantic attraction in the early stages of mate selection and satisfaction in ongoing relationships. *Personality and Social Psychology Bulletin*, 46(2), 298–311. APA PsycInfo.
- Vázquez, I.A., Fernández, M.A., & Secades-Villa, R. (2018). The influence of cigarette-smoking when choosing a partner for a casual, intimate relationship. *Adicciones*, 30(4), 304–305.
- Weber, M., & Ruch, W. (2012). The role of character strengths in adolescent romantic relationships: An initial study on partner selection and mates' life satisfaction. *Journal of Adolescence*, 35(6), 1537–1546.
- Yu, W., & Hertog, E. (2018). Family characteristics and mate selection: Evidence from computer-assisted dating in Japan. *Journal of Marriage and Family*, 80(3), 589–606.